



**Republika e Kosovës
Republika Kosova-Republic of Kosovo
Qeveria -Vlada-Government**

**Ministria e Mjedisit dhe Planifikimit Hapësinor
Ministarstvo Životne Sredine i Prostornog Planiranja
Ministry of Environment and Spatial Planning**

**AGJENCIONI PËR MBROJTJEN
E MJEDISIT TË KOSOVËS**

**KOSOVSKA AGENCIJA
ZA ZAŠTITU SREDINE**

**KOSOVO ENVIRONMENTAL
PROTECTION AGENCY**

Instituti i Kosovës për Mbrojtjen e Natyrës

Arsyeshmëria profesionale për shpalljen e zonës “Guri i Hoxhës me grykën e lumit dhe liqenin e Përlepnicës”, si zonë të mbrojtur të natyrës.



Prishtinë, 2026

Grupi punues për përgatitjen e arsyeshmërisë/propozimit profesional për shpalljen e zonës “Guri i Hoxhës me grykën e lumit të Përlepnicës” në territorin e komunës së Ranillugut, si zonë të mbrojtur të natyrës.

Sipas, Vendimi 05/AMMK/2025, datë 22.01.2025, anëtar të këtij Grupi punues janë:

Sami Behrami,	IKMN, kryesues
Nexhmije Kamberi,	IKMN, anëtare
Fatmir Bytyqi,	AMMK/ DVGJM
Elez Krasniqi,	Universiteti i Prishtinës, anëtarë
Fitim Humolli,	Universiteti i Prishtinës, anëtarë
Halil Ibrahimimi,	Universiteti i Prishtinës, anëtarë
Sami Sinani,	DMMU, anëtarë
Ivan Dencic,	Komuna e Ranillugut, anëtare
Helena Poucki,	OJQ Gaia Kosova, anëtare

PËRMBAJTJA

I.	HYRJE.....	5
II.	BAZA LIGJORE	5
III.	OBJEKTIVAT.....	7
IV.	GURI I HOXHËS ME GRYKEN E LUMIT DHE LIQENIN E PERLEPNICËS”, VEQORITË FIZIKO - GJEOGRAFIKE KARAKTERISTIKAT FIZIKO-GJEOGRAFIKE.....	8
	4.1. Pozita gjeografike.....	8
	4.2. Ndërtimi gjeologjik.....	9
	4.3. Relievi.....	12
	4.4. Klima.....	12
	4.4.1. Temperaturat	13
	4.4.2. Reshjet atmosferike.....	16
	4.4.3. Erërat.....	17
	4.5. Veçoritë pedologjike.....	17
	4.6. Veçoritë hidrologjike.....	20
	4.6.1. Lumi dhe liqeni i i Perlepticës.....	20
	4.6.2. Ujërat termo-minerale.....	21
V.	VLERAT NATYRORE TË ZONËS.....	22
	5.1. Vlerat e trashëgimisë natyrore me karakter gjeomorfologjik.....	23
	5.1.1. Gryka e lumit Perlepnica.....	23
	5.1.2. Shkëmbinjtë gëlqeror.....	23
	5.2. Vlerat e trashëgimisë natyrore me karakter hidrologjik.....	26
	5.2.1. Rrjedha e lumit.....	26
	5.2.2. Ujëvarat artificiale.....	26
	5.2.3. Burime uji.....	29

5.2.4. Liqeni artificiali i Perlepticës.....	30
5.3. Vlerat e trashëgimisë natyrore me karakter speleologjik.....	31
5.4. Vlerat e biodiversitetit.....	34
5.4.1. Flora.....	34
5.4.2. Vegjetacioni.....	36
5.4.3. Fauna.....	38
VI VEPRIMTARIA EKONOMIKE TEK ZONA.....	45
6.1. Resurset turistike, mundësit për zhvillim turistik të zonës.....	45
VII. ADMINISTRIMI DHE MENAXHIMI ME ZONËN.....	48
VIII. PËRFUNDIMI.....	50
IX. LITERATURA.....	54

I. HYRJE

Zona e propozuar për mbrojtje “ Guri i Hoxhës me grykën e lumit dhe liqenin e Përlepticës”, në territorin e komunës së Gjilanit dhe Ranilugut është e pasur me vlera natyrore të karakterit hidrologjik, gjeomorfologjik, peizazhor, edukativo-arsimore, kulturor, turistik etj. Gjithashtu pjesa përreth rrjedhës lumore është e pasur me biodiversitet të përbërë nga llojet e ndryshme të florës dhe faunës të ujërve të ëmbla.

Kjo zonë paraqet vlerave natyrore e estetike të veçanta dhe me rëndësi shumë dimensionale prandaj është zonë e rëndësishme për mbrojtje dhe promovim. Për shkak të vlerave natyrore dhe pamjes së bukur që ka, propozohet të shpallet zonë e mbrojtur në kategorinë e mbrojtjes **“Peizazh i mbrojtur” me sipërfaqen 80 ha hektar (Komuna e Gjilanit- 48 ha dhe Komuna e Ranillugut- 32 ha.)**.

Përveq vlerave të trashëgimisë natyrore, zona është e pasur edhe me vlerat të trashëgimis kulturore të cilat e pasurojnë edhe më tepër dhe e bëjnë edhe më të rëndësishme vënien nën mbrojtje të kësaj zone.

II. BAZA LIGJORE

Ligjit për Mbrojtjen e Natyrës Nr. 03/L- 233, përcakton kushtet dhe kriteret të cilat duhet të plotsohen një zonë për shpalljen zonë e mbrojtur nga aspekti i vlerave të natyrës.

Bazuar në nenin 19 të Ligjit për Mbrojtjen e Natyrës Nr. 03/L- 233 për përmbajtja e propozimit për shpallje, paragrafi:

1. Parkun kombëtar me ligj e shpallë Kuvendi i Republikës së Kosovës.
2. Rezervatin strikt, zonën e veçantë - ZVM dhe ZVR , parkun e natyrës dhe monumentin e natyrës me rëndësi të veçantë i shpallë Qeveria Republikës së Kosovës.
3. Monumentin e natyrës, peizazhin e mbrojtur dhe monumentin e arkitekturës së parqeve, i shpallë kuvendi i komunës në territorin e së cilës gjendet, pas marrjes paraprake të pëlqimit nga Ministria.
4. **Zonat e mbrojtura nga paragrafi 3. i këtij neni të cilat shtrihen në territorin e dy (2) ose më shumë komunave me propozim të Ministrisë i shpallë Qeveria.**

5. Nëse mbrojtjen nga paragrafi 3. i këtij neni e propozon Ministria, kurse kuvendi i komunës në afat prej tre muajsh nga dita e pranimit të propozimit nuk e nxjerr aktin për mbrojtje, atë vlerë të natyrës e shpallë Qeveria.

Neni 20

1. Propozimi i aktit për shpallje bazohet në propozimin profesional të cilin e harton Instituti i Kosovës për Mbrojtjen e Natyrës, me të cilin përcaktohen vlerat e zonës e cila propozohet të mbrohet, mënyra e administrimit me atë zonë, si dhe propozimi i organit i cili nxjerr aktin për shpallje për sigurimin e mjeteve për administrimin me zonën e mbrojtur.
2. Baza profesionale përmban përshkrimin detal të veçorive të vlerave të zonës e cila mbrohet, vlerësimi i gjendjes së asaj zone, pasojat që dalin nga nxjerrja e aktit për shpallje, veçanërisht në të drejtën e pronësisë dhe veprimtaria ekonomike e hasur, si dhe vlerësimi i mjeteve të duhura për zbatimin e aktit për shpallje të zonës së mbrojtur.
3. Për propozimin e shpalljes së zonës së mbrojtur informohet publiku. Me informim të publikut nënkuptohet qasja publike në aktin e propozuar për shpalljen e zonës së mbrojtur dhe bazën profesionale me dokumentacionin hartografik.
4. Procedurën e qasjes publike në shpalljen e parqeve kombëtare, parqeve të natyrës, rezervatit strikt dhe zonën e veçantë i organizon dhe e udhëheqë Ministria, kurse procedurën e qasjes publike për shpalljen e zonave tjera të mbrojtura: - monumentin e natyrës, peizazhin e mbrojtur dhe monumentin e arkitekturës së parqeve e organizon dhe e udhëheqë kuvendi komunal.
5. Qasja e publikut zgjatë më së paku tridhjetë (30) ditë.
6. Propozuesi i aktit për shpalljen e zonës së mbrojtur ka detyrim që të deklarohej për propozimet që kanë dalë nga qasja e publikut, kurse vërejtjet e parashtruara nga debati bëhen pjesë përbërëse e dokumentacionit në të cilin bazohet propozimi për shpallje.
7. Lajmërimi për qasjen publike shpallet në mjetet e informimit publik dhe në ueb faqen e Ministrisë dhe përmban shënimet, dokumentacionin hartografik dhe dokumentacion tjetër lidhur me zonën e propozuar për vënie në mbrojtje, afatin kohor për shqyrtim, datën e përfundimit të pranimit të komenteve dhe referencat e organit i cili i pranon komentet.

Sipas Nenit 21 të Ligjit për Mbrojtjen e Natyrës Nr. 03/L- 233 akti i shpalljes së zonës së mbrojtur duhet të përmban: emrin dhe kategorinë e zonës së mbrojtur, kufijtë hapësinor të zonës së mbrojtur, shenjen e përmasës së paraqitjes hartografike, gjegjësisht shenja tjetër të lokacionit

Nenit 24 të Ligjit për Mbrojtjen e Natyrës Nr. 03/L- 233 një zonë merr statusin e mbrojtjes paraprake nëse:

1. Për atë zonë Instituti në bazë të arsyetimit profesional përcakton se ka karakteristikat e zonës së mbrojtur dhe/ose është filluar procedura për marrjen nën mbrojtje, përcaktohet se është nën mbrojtje paraprake me nxjerrjen e vendimit për mbrojtjen paraprake. Vendimin për mbrojtjen paraprake e nxjerr Ministria.
2. Me vendimin për mbrojtjen paraprake përcaktohet zona e mbrojtur, masat dhe kushtet e mbrojtjes dhe përcaktimi i afatit i cili nuk mundet të jetë më i gjatë se dy (2) vjet nga dita e nxjerrjes.
3. Për kohën sa zgjat mbrojtja paraprake e vlerës së natyrës aplikohen dispozitat e këtij ligji.

III. OBJEKTIVAT

Zona e propozuar për mbrojtje “Guri i Hoxhës me grykën e lumit dhe liqenin e Përlepticës” paraqet vlera të veçanta natyrore, gjeomorfologjike hidrologjike, peizazhore dhe të biodiversitetit, si dhe karakteristikave tjera që duhet të merret nën mbrojtje ligjore.

Qëllimet që synohen të arrihen pas shpalljes së kësaj pjese zonë të mbrojtur janë:

- Mbrojtja dhe promovimi i vlerave natyrore të karakterit hidrologjik, gjeomorfologjik, peizazhor, edukativo-arsimore, kulturor, turistik etj., me të cilat disponon zona;
- Mbrojtja e ekosistemit ujore dhe diversitetit biologjik, menaxhimi i qëndrueshëm i tyre si dhe marrja e masave për revitalizimin e vlerave natyrore të dëmtuara në këtë zonë ;

- Shfrytëzimi racional i vlerave natyrore përmes mbikëqyrjes dhe kontrollit të zonës për të ndaluar degradimin e saj ;
- Ndërmarrja e veprimtarive të përshtatshme të ruajtjes dhe menaxhimit, me qëllim të rivendosjes së kushteve ekologjike në ekosistemin ujor;
- Realizimi i hulumtimeve kërkimore-shkencore, arsimore, kulturore, edukative dhe punëve të tjera profesionale në pajtim me konceptet ndërkombëtare në zhvillimin e zonës me synim ruajtjen e natyrës, zhvillimin e turizmit dhe promovimin e prodhimeve vendore;
- Promovimi i vlerave dhe zhvillimi ekonomik i zonës së vegjetacionit të pyjeve në komunën e Ranillugut;
- Promovimi i vlerave turistike dhe atyre edukative-arsimore në zonën “ Guri i Hoxhës me grykën e lumit dhe liqenin e Përlepticës” .

IV. “GURI I HOXHËS ME GRYKËN E LUMIT DHE LIQENIN E PERLEPNICËS”, VEQORITË FIZIKO - GJEOGRAFIKE

4.1. Pozita gjeografike

Zona e mbrojtur “Guri i Hoxhës me grykën e lumit të Përlepticës” shtrihet në pjesën juglindore të Kosovës, përkatësisht midis Malësisë së Gollakut dhe Fushëgropës së Anamoravës. Ky territor përfshin një sipërfaqe prej 80 ha, i cili i takon njësisë morfologjike të masivit kodrinoro-malor të Gollakut (pra pjesa jugore e njësisë së lartpërmendur). Kurse në përfshirjen administrative bën pjesë në territorin e komunës së Gjilanit dhe të Ranillugut. Në aspektin hidrografikë zona i takon ujëmbledhësit të lumit Morava e Binçës nëpërmjet të cilit i largon ujërat nga treva e Kosovës.

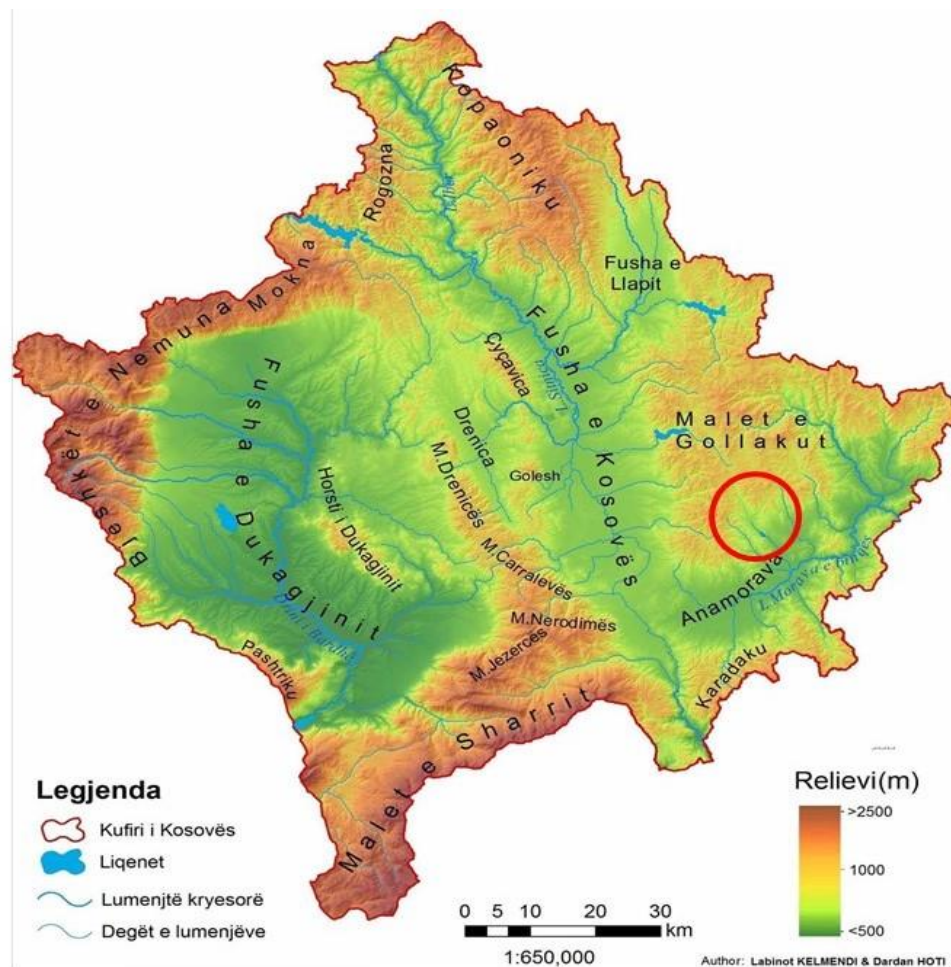


Fig. 1. Pozita e zonës së mbrojtur në Kosovë

4.2. Ndërtimi gjeologjik i zonës

Në kuadrin e përgjithshëm morfotektonikë e morfologjikë, kjo zonë përfaqëson një territor, i cili është diferencuar nga tektonika e re pliocen-kuaternare midis njësisë kodrinoro-malore të Malësisë së Gollakut dhe Fushëgropës tektonike të Anamoravës.

Me rëndësi të veçantë gjithashtu, paraqitet edhe përbërja litologjike në këtë pellg, e cila manifestohet me paraqitjen e formacioneve të shumëllojshme në aspektin e përbërjes, të tillë si: origjina, struktura, tekstura, fortësia, përbërja mineralogjike, tretshmëria kimike, etj.). Nga analiza e hartës gjeologjike të Kosovës me shkallë 1:200 000 (KPM, 2006), kemi nxjerrë fakte të përpunuar dhe prezantuar për këtë pellg, duke paraqitur të dhëna për moshën dhe ndërtimin e kësaj zone.

Shumëllojshmëria e shkëmbinjve e pellgut të zonës së mbrojtur “ Guri i Hoxhës me grykën e lumit dhe liqenin e Përlepnicsës, të tillë si ata magmatikë, e terrigjen pasqyrohen në relievin e saj me kompleksin morfologjik karakteristik, duke filluar nga Paleozoi deri në Kuaternar.

Formacionet e Paleozoikut – Shkëmbinjtë e moshës më të vjetër, të cilët e ndërtojnë zonën e mbrojtur “Guri i Hoxhës” i takojnë Paleozoikut dhe përfaqësojnë një territor të gjerë nga një kompleks shkëmbinjsh metamorfikë. Mbështetur nga të dhënat e hartës gjeologjike, ky territor përfaqësohet kryesisht me gneise, leptinite, amfibolite dhe shiste amfibolike, të cilat shfaqen kryesisht në pjesët periferike të zonës së mbrojtur dhe janë në kontakt me njësitë e reja të shkëmbinjve terrigjen.

Formacionet e Mesozoikut – Trajta përgjithësisht e çrregullt e këtyre formacioneve përbën pjesën dërrmuese të ndërtimit gjeologjikë të zonës së mbrojtur “Guri i Hoxhës”. Pavarësisht se janë të qëndrueshëm ndaj dukurive gërryese ato përfaqësohen kryesisht nga shkëmbinj karbonatikë të metamorfizuar, veçanërisht mermerë (gëlqerorë të rikristalizuar), të cilët ndërtojnë kurrizet kryesisht kodrinoro-malore të Malësisë. Krahas tyre, paraqiten edhe ortoskiste (epidot-aktinolit-klorit skist), të cilat përfaqësojnë shkëmbinj metamorfikë të facies së shistit të gjelbër dhe interpretohen si produkte të metamorfizmit të protoliteve mafike ose vullkanosedimentare. Këto njësi janë të zgjatura, paralele me njëra-tjetrën dhe me boshtin strukturor të zonës, duke spikatur rrëpirat e shkëputjeve normale midis tyre dhe dëshmon për një deformim të theksuar tektonikë gjatë fazave mesozoike të zhvillimit morfologjikë e morfotektonikë të saj.

Formacionet e Kenozoikut – Formacionet më të reja në zonën e mbrojtur i takojnë tektonikës së re, e përfaqësuar kryesisht nga depozitime molasike Pliocen-Kuaternare. Molasat janë formuar gjatë etapës neogjenike të evolucionit liqenor të

fushave dhe pellgjeve grabenore ndërmallore të përbëra nga aluvione pak të çimentuara, të tilla si: zhavorre, rërë dhe argjilë, të cilat shtrihen përgjatë shtratit aktual të rrjedhës së Perlepticës, duke krijuar relief të ulët dhe dendësisht të coptuar.

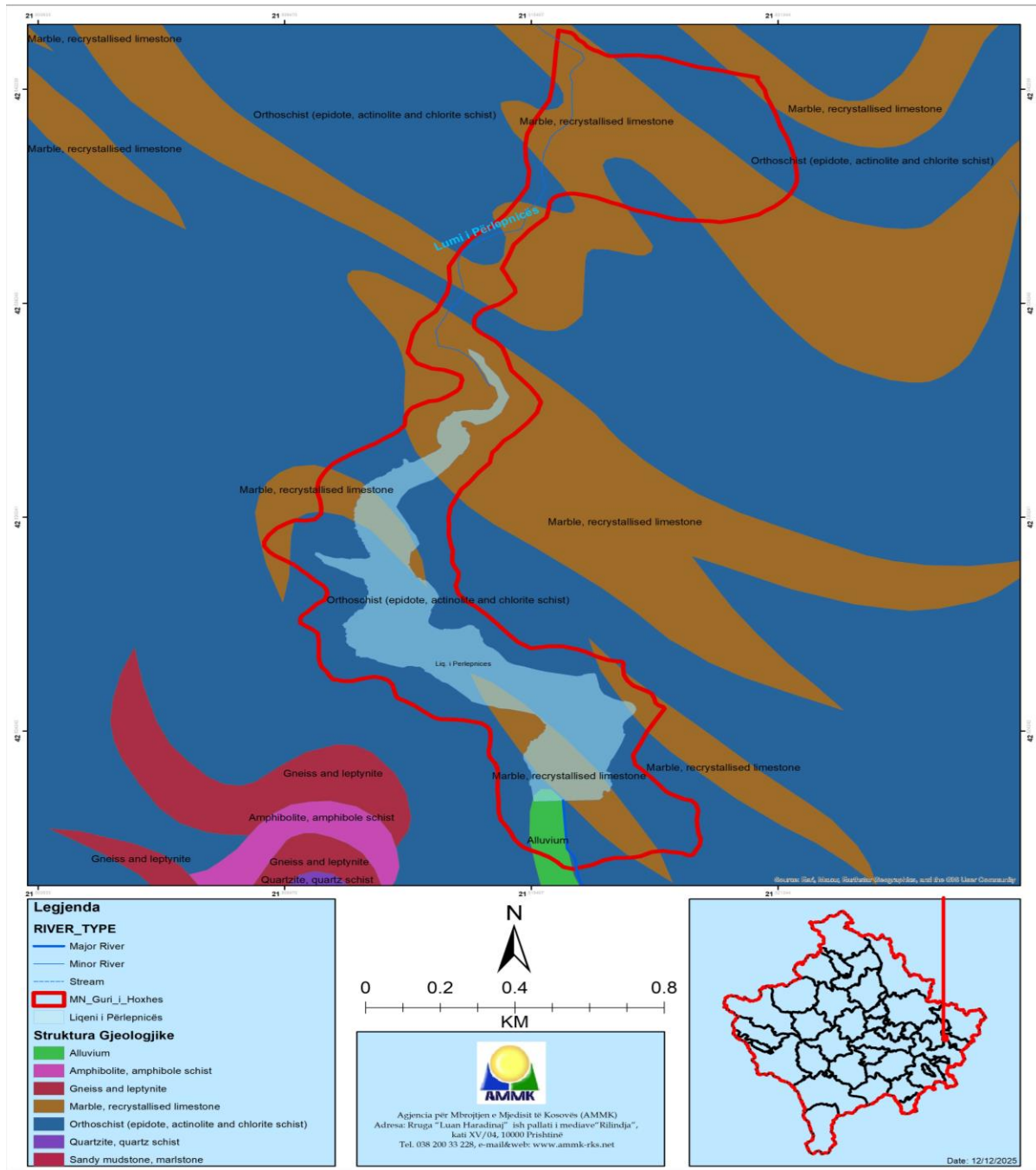


Fig. 2. Harta e moshës dhe formacionet gjeologjike të zonës dhe rrethinës

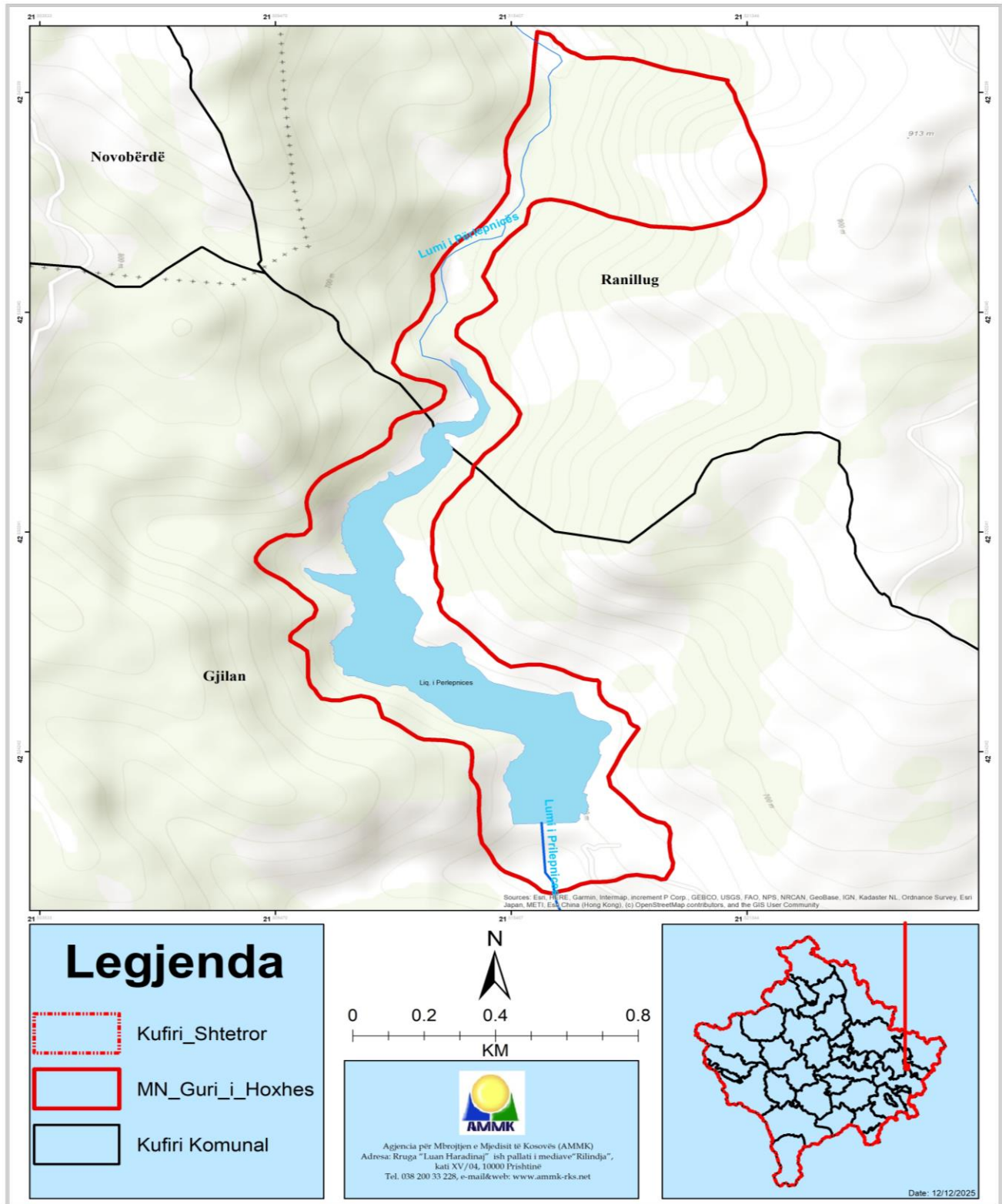


Fig. 3. Harta topografike të zonës dhe rrethinës

4.3. Relievi i zonës

Format relievore të pellgut të Përlepticës por edhe më gjërë janë përcaktuar nga veprimi i forcave të brendshme dhe të jashtme, të cilat kanë krijuar një reliev të larmishëm me specifika ineresante. Këtë morfologji larysish e përbënë masivi i Malësisë së Gallapit.

Morfologjia, me dinamikën morfotektonike, me ndërtim gjeologjik, me elemente klimatike, e karakterizon sadokudo identitetin e këtij regjioni.

Në kuptimin fiziko-gjeografik- relievor, zona e Perlepticës karakterizohet si trevë e valëzuar kodrinore e Artanës dhe e Zhegocit dhe pjesa veriore e veriperëndimore, që karakterizohet me pjesët kodrinore të Gallapit, ndërsa nga ana jugore e zonës ku ndodhet edhe vendbanimi, fillon relievi fushor.

Viset malore të Zhegocit dhe të Artanës si dhe e Gallapit u takojnë pjesëve të mbuluara me pyje. Në të dy anët nga Artana dhe Zhegocit, në veri dhe në jug, relievi fillon të ngrihet, por jo në pjerrtësi të mëdha dhe përfaqsohet me një varg kodrina, jo me ndonjë hapësirë të zhveshur me pyje jo aq të larta. Viset fushore- sipërfaqet bujqësore kultivohen kultura të ndryshme bimore.

Këto tërësi relievore janë edhe tërësi pedologjike-vegjetative dhe klimatike përfaqësojnë kësaj fushëgropë.

4.4. Klima e zonës

Klima është faktor i rëndësishëm natyror e cila nëpërmjet elementeve dhe dukurive meteorologjike, ndikon në proceset natyrore, në aktivitetin ekonomik dhe jetën e përditshme të njerëzve prandaj dhe pikërisht nevoja për njohjen e saj është e domosdoshme.

Në regjionin e Gjilanit mbretëron klima e mesme kontinentale, mesatarja e temperaturave vjetore për Gjilan është 10.6 gradë celsius. Temperatura mesatare e muajit më të ftohtë është ajo e janarit -0,9 gradë C, e muajit më të ngrohtë e korrikut me 20,7 gradë C.

Veçoritë e përgjithshme klimatike në zonën e mbrojtur “Guri i Hoxhës me grykën e lumit dhe liqenin e Përlepticës”, përcaktohen nga pozita gjeografike, relievi (lartësia,

ekspozicioni), pozita ndaj masave tokësore më pak ujore dhe kushtet lokale mjaft specifike të vendit si :ekspozicioni i theksuar jugor, drejtimi i shtrirjes së luginës V-J, kushtet hidrografike- gjarpërimi i lumit midis zonës së mbrojtur, mbulesa bimore e shprehur me masë të lartë drunore dhe e shoqëruar me kullota dhe klultura të pjesshme bujqësore.

Në mungesë të të dhënave më të afërta klimaterike duhet të pranojmë se është evidente që në zonën e mbrojtur “ Guri i Hoxhës me grykën e lumit dhe liqenin e Përlepticës”, sikurse edhe në regjionin e Gjilanit mbizotëron klima e mesme kontinentale me disa element krejt lokal të cilët krijojnë mikro klimë përgjatë shtratit dhe luginës së thellë e gjatësore të lumit Perlepnica. Kjo është e pranishme sepse shpatiet e luginës karakterizohen me pjerrtësi të konsiderueshme dhe se lugina në segmentin e propozuar për mbrojtje është e ngushtë, pothuaj e tipit kanionik, ndërsa përtej saj është evidente freskia që sjell lumi gjatë stinës së verës e cila me gjithë praninë e vegjetacionit drnor dhe atij të lagështisë, janë tregues të mjaftueshëm për mikroklime në territorin e zonës - Guri i Hoxhës me grykën e lumit dhe liqenin e Perlepticës.

Pellgu i Përlepticës

Shtrihet në pjesën lindore të Kosovës apo në verilindje të qytetit të Gjilanit dhe i përket pellgut të lumit Morava e Binçës. Sipërfaqja e pellgut të Përlepticës është: $F = 70.8 \text{ Km}^2$, ka rrjedhë mesatare prej $0.55 \text{ m}^3/\text{s}$, ndërsa vëllimi i akumulacionit është $4.2 \text{ mil}/\text{m}^3$ ujë, prej tyre të shfrytëzueshme janë $3.3 \text{ mil}/\text{m}^3$, për aluvione $0.60 \text{ mil}/\text{m}^3$.

4.4.1. Temperaturat - veçori e klimës e kësaj zone, janë verat të nxehta e të thata dhe me temperatura të larta, ndërsa dimrat të ftohët dhe relativisht të lagësht. Pranvera dhe vjeshta janë stinë të ndryshueshme. Për shkak të pozicionit të saj gjeografik duke u shtrirë në mes të masivit malorë të Kopaonikut në veri dhe atij të Sharrit dhe Mali i Zi i Shkupit në jug si dhe Fushës së Kosovës në jugperëndim të saj dhe strukturës relievo-re komplekse, zona shtrirjes së liqenit artificial të Përlepticës, karakterizohet me kushte klimatike transitore, duke kushtëzuar gërshetimin e shumë elementeve klimatike, ndërsa orografia është komponenti kryesorë i cili ka kushtëzuar disa specifika të cilat shprehen në disa elemente klimatike, posaçërisht në temperaturën e ajrit, lagështinë, shpejtësinë dhe drejtimin e erërave.

Një ndër treguesit më të rëndësishëm të motit dhe klimës, pa dyshim janë temperaturat e ajrit dhe reshjet atmosferike. Në tabelën e më poshtme janë paraqitur të dhënat mesatare mujore dhe vjetore nga stacioni meteorologjik i Gjilanit.

Duke u bazuar në pozitën gjeografike dhe vetë orografinë e relievit, Regjioni i Gjilanit diferencohet sadopak prej atij të Prishtinës dhe Ferizajt. Temperatura mesatare e muajit më të ftohtë është shënuar në janar $-0,90^{\circ}\text{C}$, krahasuar me atë në Prishtinë $-1-30^{\circ}\text{C}$ dhe Ferizaj $-1-40^{\circ}\text{C}$. Temperatura mesatare me vlera më të larta është shënuar në korrik: $20,7^{\circ}\text{C}$. Pranvera dhe vjeshta, karakterizohen me kalime të lehta dhe jo aq shumë të theksuara, por me ndryshime graduale. Stina e pranverës, me temperaturë mesatare rreth $9,9^{\circ}$, është më e ftohtë se sa ajo e vjeshtës, e cila shënon temperaturë mesatare prej $11,3^{\circ}\text{C}$. Vlerën më të lartë të temperaturës mesatare vjetore, Gjilani e ka shënuar me $10,40^{\circ}\text{C}$.

Tabela 1. Temperaturat mesatare mujore dhe vjetore 1991 – 2015

STACIONI	I	II	III	IV	V	VI	VII	VIII	IX	X	XI	XII	Vjetore
Gjilan	-0.5	1.7	4.9	10.3	15.1	18.6	20.3	19.8	16.0	10.9	5.8	1.2	10.4

Nga analiza e të dhënave (tabela 1), vërejmë që gjatë kësaj periudhe, muaji më i ftohtë paraqitet janari me mesatare prej -0.5°C , ndërsa muaji më i nxehtë korriku me mesatare prej 20.3°C .

Temperatura më e ulët e regjistruar ndonjëherë në Kosovë ka qenë -32.5°C , dhe është regjistruar në Gjilan më datën 25 janar të vitit 1963, ndërsa maksimalja absolute prej 41.1°C , në Gjilan është regjistruar më: 26/07/2024.

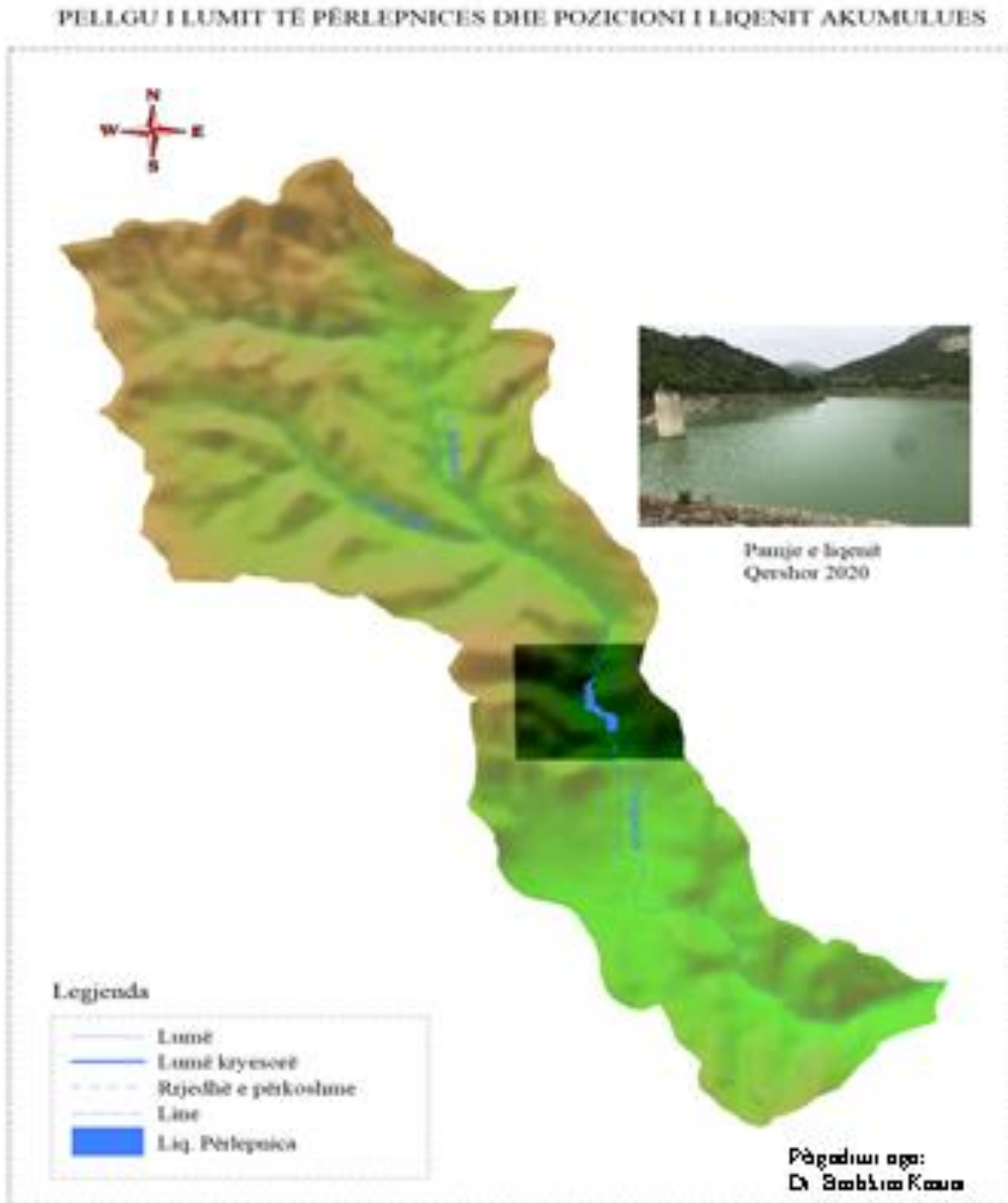


Fig. 4. Harta e pellgut të lumit Përlepnica

4.4.2. Reshjet atmosferike

Reshjet atmosferike janë tregues i rëndësishëm i klimës dhe paraqesin elementin meteorologjik me ndryshime më të theksuara kohore dhe territoriale. Karakteristikat e reshjeve janë format e paraqitjes së tyre si: shiu, bora, breshri, vesa, krahneza etj. Reshjet në formë të shiut dhe borës, koha e rënies si dhe sasia e tyre kanë rëndësi të madhe klimatike dhe praktike. E rëndësishme është njohja e shumës vjetore, shpërndarja e tyre gjatë vitit, numri i ditëve me reshje, intensiteti i tyre etj. Të dhënat e analizuara janë nga stacioni meteorologjike në Gjilan (520 m), Bilinicë.

Tabela 2. Sasia mesatare mujore dhe vjetore e reshjeve në mes të dy periudhave 1961 - 2015

Stacioni	L.m.n.d.	Periudha	I	II	III	IV	V	VI	VII	VIII	IX	X	XI	XII	Vj.
Gjilan	520	61/90	40.0	41.0	43.0	46.0	69.0	66.0	58.0	39.0	42.0	43.0	62.0	58.0	607.0
Bilinicë	589	91/15	52.6	57.0	68.3	77.7	101.3	69.5	40.8	32.6	54.9	77.0	63.2	60.1	755.0

Anamorava e cila shtrihet në pjesën lindore të Kosovës, karakterizohet me sasi të mesatare vjetore më të ulëta të reshjeve në Kosovë, kështu në Gjilan, mesatarisht gjatë vitit bien rreth 607 mm reshje.

Gjatë periudhës vegetative mesatarisht bien rreth 48% nga sasia e përgjithshme vjetore e reshjeve.

Në tabelën e mëposhtme (4), janë dhënë të dhënat vlerat mesatare mujore dhe vjetore të reshjeve për periudhën 2006 – 2020, për stacionon pluviometrik Përlepticë, i cili ndodhet në Liqenin e Përlepticës dhe njëherit ofron të dhëna për këto vitet e fundit.

Tabela 5. Sasia e reshjeve në Përlepticë 2014 - 2020

	I	II	III	IV	V	VI	VII	VIII	IX	X	XI	XII	Vj.
Mes.	31.9	38.5	79.2	60.3	70.4	70.7	42.9	62.1	46.5	68	47.8	49.1	662.9

Mesatarisht gjatë kësaj periudhe në Përlepticë kanë rënë 662.9 mm reshje, ndërsa muaji me më shumë reshje paraqitet marsi me 79.2 mm, ndërsa ai me më pak reshje janari me 31.9 mm.

Mbulesa e borës është faktor i rëndësishëm klimatik ku të dhënat e shtresës së borës janë të nevojshme për zgjidhjen e problemeve të ndryshme praktike dhe shkencore. Në

bazë të analizave të më sipërme konstatojmë që pjesa verilindore dhe lindore e Kosovës në të cilën gjendet akumulacioni ujore i Përlepticës, i përket tipit kontinental pluviometrik, por ky tip nuk është plotësisht i pastër pasi nuk kemi vetëm një maksimum dhe një minimum të reshjeve gjatë vitit, por paraqiten në disa stacione dy maksimume (pranverë dhe vjeshtë) dhe dy minimume (verë dhe dimër). psh. në Gjilan ai vjeshtor.¹

4.4.3. Erërat

Element shumë i rëndësishëm i klimës janë erërat, të cilat në këtë hapësirë, në pjesën më të madhe mbizotërojnë erërat veriore dhe veriperëndimore si erë e ftohtë, nga drejtimi i Prishtinës. Ajo më tepër është e dukshme në dimër dhe në vjeshtë, ndërsa erërat më të buta, që zakonisht sjellin reshje shiu, vijnë nga jugu. Erërat veriperëndimore vijnë nga drejtimi i Prishtinës, nëpër Bresalc, duke sjellë shi, herë-herë janë shumë të forta. Në popull njihet si Era e Kosovës, ndërsa nga jugu - nga Karadaku, fryn erë e cila paralajmëron mot të butë.

Në Anamoravë mbizotërojnë erërat nga veriperëndimi dhe verilindja. Varësisht nga drejtimet që fryjnë dhe vetitë e ajrit që sjellin, erërat kanë efekte të rëndësishme në kushtet e motit dhe të klimës së vendit.

4.5. Veçoritë pedologjike

Toka - dheu paraqet pjesën e shkruftë sipërfaqësore të korës tokësore të krijuar si rezultat i ndikimit të përbashkët të faktorëve si: ndërtimi gjeologjik, klima, relievi, bimësia, koha, etj. (Dauti,1978). Ndërveprimi i këtyre faktorëve ka shkaktuar formimin e llojeve të ndryshme të tokave në këtë pellg, të cilat do ti përmendim më poshtë.

Në përgjithësi në territorin e zonës së mbrojtur me rrethinë “Guri i Hoxhës me grykën e lumit dhe liqenin e Përlepticës”, janë të pranishme tokat pseudoglej ndërsa në afërsi edhe tokat smonicë (në pjesën jugore) dhe tokat e kuqe dhe kuqërremta.

¹ Dr. Bashkim KASTRATI, “Kosova Veri Lindore: Veçoritë Fiziko Gjeografike dhe Vlerësimi Ekonomik i Pasurive Natyrore”, Disertacion i Doktoratures, Tiranë. 2014. dhe Dr. Bashkim KASTRATI, “Ndryshimet Klimatike: Shkaqet, Pasojat dhe Adaptimi (Kontesti rajonal dhe në veqanti në Kosovë)”. Libër në proces të botimit.

Pseudoglej - janë tokat me shtrirjen më të madhe në kuadër të këtij pellgu. Tokat pseudoglej përfaqësojnë një kategori tokash hidromorfe të formuara si pasojë e **kullimit të brendshëm të pamjaftueshëm** dhe **ujëqëndrimit sezonal** në profilin e tokës. Tipari kryesor pedogjenetik i tyre është procesi i **pseudoglejzimit**, i shoqëruar me alternim të kushteve oksiduese dhe reduktuese, çka reflektohet qartë në morfologjinë dhe ndërtimin e horizonteve të tokës. Këto toka karakterizohen nga:strukturë e dobët dhe dendësi e lartë, përshkueshmëri e ulët për ujë dhe ajër, reaksion kimik acid dhe ngopje e ulët me baza, pjellori natyrore e kufizuar.

Si pasojë, potenciali i tyre prodhues është i ulët deri mesatar dhe shfrytëzimi bujqësor është i kushtëzuar nga aplikimi i **masave përmirësuese agromeliorative**, veçanërisht kullimi artificial, gëlqerëzimi dhe përmirësimi i strukturës përmes shtimit të lëndës organike. Në mungesë të këtyre ndërhyrjeve, tokat pseudoglej paraqesin kufizime të konsiderueshme për zhvillimin e qëndrueshëm bujqësor dhe përdorimin racional të tokës.

Smonicat- Tokat smonic (Vertisole) përfaqësojnë një tip tokash minerale me përmbajtje shumë të lartë të argjilave ekspanduese të tipit smektit, të cilat përcaktojnë në mënyrë vendimtare vetitë e tyre fizike, hidrologjike dhe mekanike. Prosesi pedogjenetik dominues është vertizolizimi, i karakterizuar nga zgjerimi dhe tkurrja sezonale e masës argjilore, që çon në formimin e çarjeve të thella dhe në vetipërzierjen e profilit të tokës.

Si pasojë, përdorimi bujqësor i tokave smonic është i kushtëzuar nga menaxhim i kujdesshëm agroteknik, veçanërisht përcaktimi i kohës optimale të punimit, kullimi sipërfaqësor dhe zgjedhja e kulturave të përshtatshme.

Tokat e kuqe dhe kuqërremta- përfaqësojnë një tip tokash reziduale të formuara kryesisht mbi shkëmbinj karbonatikë, ku procesi pedogjenetik dominues është rubefikimi, i lidhur me shpëlarjen e karbonateve dhe akumulimin e oksideve të hekurit. Nga pikëpamja fizike, tokat e kuqe karakterizohen nga strukturë relativisht e mirë, përshkueshmëri e favorshme për ujë dhe ajër, si dhe rezistencë e moderuar ndaj erozionit. Nga aspekti kimik, ato shfaqin reaksion neutral deri lehtë alkaline, ngopje mesatare deri të lartë me baza dhe përmbajtje të moderuar të lëndës organike, çka u siguron një potencial prodhues mesatar.

Megjithatë, përdorimi bujqësor i tokave të kuqe kufizohet nga thellësia shpesh e cekët e profilit, kapaciteti i kufizuar për mbajtjen e ujit dhe ekspozimi ndaj thatësirave verore.

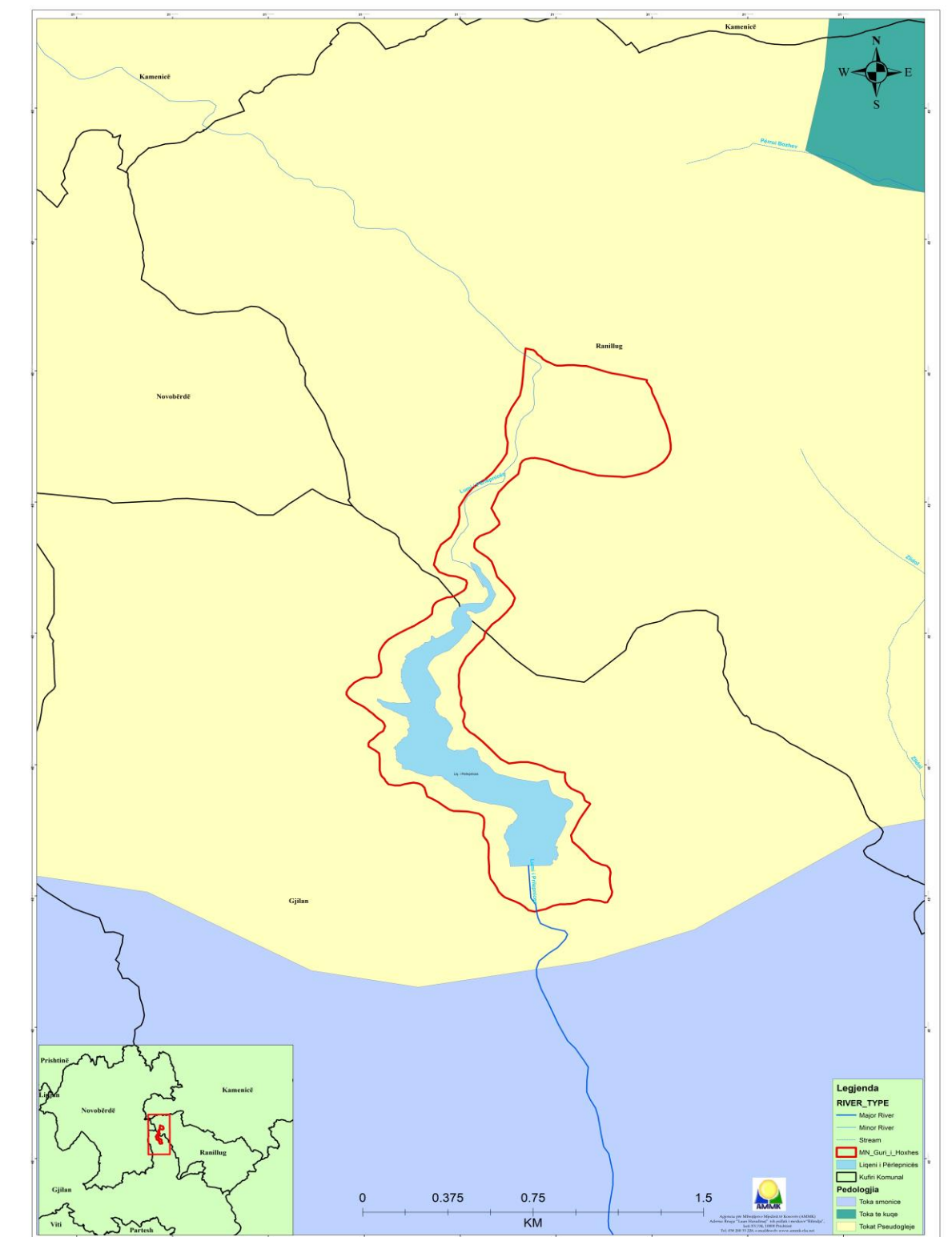


Fig. 5. Harta pedologjike e zonës dhe rrethinës

4.6. Veçoritë hidrografike

Faktorët kryesorë që kanë determinuar format e paraqitjes së resurseve ujore në këtë pellg janë: ndërtimi gjeologjik, relievi, klima, dhe faktorë tjerë formues. Resurset ujore në pellgun ku shtrihet edhe zona paraqiten në formë të ujërave sipërfaqësore dhe nëntokësore.

Regjioni i Anamoravës është i pasur me ujëra, sidomos me ujëra rrjedhëse, me liqene artificiale, me ujëra termo-minerale, me burime të ndryshme, me kroje etj. Territorin e Anamoravës e karakterizojnë numër i madh i ujërave rrjedhëse, mbitokësore. Është i njohur edhe në rrjedhat ujore në hapësira jashtë komunës dhe Anamoravës, lumi Morava e Binçës, i cili buron në fshatin Binçë. Ai në pellgun e vet mbledh një mori lumenjsh me madhësi dhe sasi të ndryshme ujërash. Të gjithë lumenjtë, të vegjël e të mëdhenj, dhe përroskat e territorit të komunës së Gjilanit e më gjerë, rrjedhin në drejtim të Moravës së Binçës.

Përgjatë tërë trevës së Anamoravës, rrjedh lumi më i madh i Kosovës Lindore -Morava e Binçës. Në këtë lumë derdhen degët më të vogla të saj, sidomos në rrjedhën e poshtme, si: lumi i Livoçit, i Cernicës, i Llashticës, i Zhegrës, i Pasjanit, i Bresalcit, i Përlepticës si dhe lumi Krivareka, duke vazhduar me rrjedhën e saj të mëtutjeshme në drejtim të Detit të Zi,

Arteria kryesore hidrologjike sipërfaqësore e zonës së përfshir në kuadër të zonës së mbrojtur është lumi i Përlepticës, pellgu i lumit Përlepnica arrin sipërfaqe prej rreth 70.8 km², ka rrjedhë mesatare prej 0.55 m³/s, ndërsa vëllimi i akumulacionit është 4.2 mil/m³ ujë, sipërfaqe kjo e përcaktuar me anë të një analize softuerike të një baze solide tridimensionale.

4.6.1.Lumi dhe liqeni i i Përlepticës- nivelet dhe prurjet.

Pellgu i Përlepticës

Sipërfaqja e pellgut të Përlepticës është: $F = 70.8 \text{ km}^2$, ka rrjedhë mesatare prej 0.55 m³/s, ndërsa vëllimi i akumulacionit është 4.2 mil/m³ ujë, prej tyre të shfrytëzueshme janë 3.3mil/m³, për aluvione 0.60 mil/m³.

Liqeni i Përlepticës - shtrihet në pjesën lindore të Kosovës apo në verilindje të qytetit të Gjilanit dhe i përket pellgut të lumit Morava e Binçës.

Veçori e klimës e kësaj zone, janë verat të nxehët e të thata dhe me temperatura të larta, ndërsa dimrat të ftohët dhe relativisht të lagështe. Pranvera dhe vjeshta janë stinë të ndryshueshme. Për shkak të pozicionit të sajë gjeografik duke u shtrirë në mes të

masivit malorë të Kopaonikut në veri dhe ati të Sharr dhe Mali i Zi i Shkupit në jug si dhe Fushës së Kosovës në jugperëndim të sajë dhe strukturës relievore komplekse, zona e shtrirjes së liqenit artificial të Përlepticës, karakterizohet me kushte klimatike transitore, duke kushtëzuar gërshetimin e shumë elementeve klimatike, ndërsa orografia është komponenti kryesorë i cili ka kushtëzuar disa specifika të cilat shprehen në disa elemente klimatike, posaçërisht në temperaturën e ajrit, lagështin, shpejtësinë dhe drejtimin e erërave.

Liqeni i Përlepticës është ngritur në vitin 1966, shfrytëzohet edhe për pije edhe për ujitje të tokave bujqësore (mbi 350 ha). Liqeni akumulues i Përlepticës është formuar në lumin me të njëjtin emër. Vëllimi i ujit të tij është 4.2 milionë m³ . Ka një sipërfaqe prej 1.634 km² , dhe prurje prej 16.32 m³ ujë në sekondë.

Arteria kruesore siperfaqësore e zonës është lumi i Përlepticës i cili formohet nga bashkimi i dy përrockave që vie nga Makreshi i Epërm dhe lumi i Jasenovikut.

4.6.2.Ujërat termo-minerale

Regjioni i Anamoravës është i njohur për ujëra termo-minerale. Aty afër, pranë rrugës Gjilan-Ferizaj, në largësi prej 15 km nga Gjilani, ndërsa 17 km nga Ferizaj, gjendet banja e njohur e Kllokotit, me veçoritë e saj karakteristike termo-minerale. Ndërkaq, në territorin e Komunës gjendet Banja e Uglarit afër fshatit Uglar, 9 km në juglindje të Gjilanit. Uji i këtyre burimeve akumulohet në pishinë natyrale të gjatë 8 e të gjërë 3-4 metra, si dhe të thellë 50-60 cm. Temperatura e ujit është 29° C dhe popullsia e përdorë për shërimin e shumë sëmundjeve.

Edhe në shtratin e lumit Perlepnica (brenda kufirit të zonës së mbrojtur) ndodhen dy burime ujore njëri nga të cilet burimi minerali (burimi më i madh). Ky burim i kaptuar karakterizohet me prurje mesatare të ujit prej rreth 70 litra ujë ne sekondë dhe shfrytëzohet për furnizim me ujë të popullsisë së Gjilanit dhe rrethinës,

Në mesin e shumë zonave të mbrojtura ujore në regjionin e Anomoraves të shpallura me vendim të Qeverisë së Republikës së Kosovës, hyjnë edhe dy veçoriët hidrografike të zonës së mbrojtur

“ Guri i Hoxhës me grykën e lumit dhe liqenin e Përlepticës” e që janë:

- Burimi “Guri i Hoxhës” në Përlepticë (vendimi nr.19/127, datë 24.04.2013) dhe
- Akumulacioni “Liqeni i Përlepticës” në Përlepticë (vendimi nr.21/127, datë 24.04.2013)

V. VLERAT NATYRORE TË ZONËS

Nga vizitat studimore të realizuara në terren është konstatuar se zona disponon me vlera të karakterit; geomorfologjik (gryka dhe shkëmbinjtë gëlqeror- Guri i Hoxhes), hidrologjik (rrjedha e lumit, ujëvarat artificiale dhe burime uji), speleologjike (të konstatuara vetëm sipërfaqësisht) si dhe vlera të biodiversitetit, te cilat plotësojnë dhe pasurojnë zonën.



Foto 1. Peizazhi i zonës

5.1. Vlerat e trashëgimisë natyrore me karakter gjeomorfologjik

Në kuadër të vlerave me karakter gjeomorfologjik të konstatuara në terren janë:

5.1.1. Gryka e lumit Përlepnica e cila nën mbrojtje duhet të merret nga hyrja në liqenin e Përlepticës deri 100 metra mbi burimin e kaptuari ujit i cili ka prurje rreth 70 litra në sekondë, prej ku me ujë furnizohet një pjesë e madhe e qytetit të Gjilanit.(foto.1)



Foto. 2. Gryka e lumit Perlepticë

5.1.2. Shkëmbinjtë gëlqeror me shpërndarje fragmentare të konsiderueshme përgjatë masivit malorë duke filluar nga pika më e lartë (maja e malit) deri në shtratin e lumit. (foto 2 - 6).

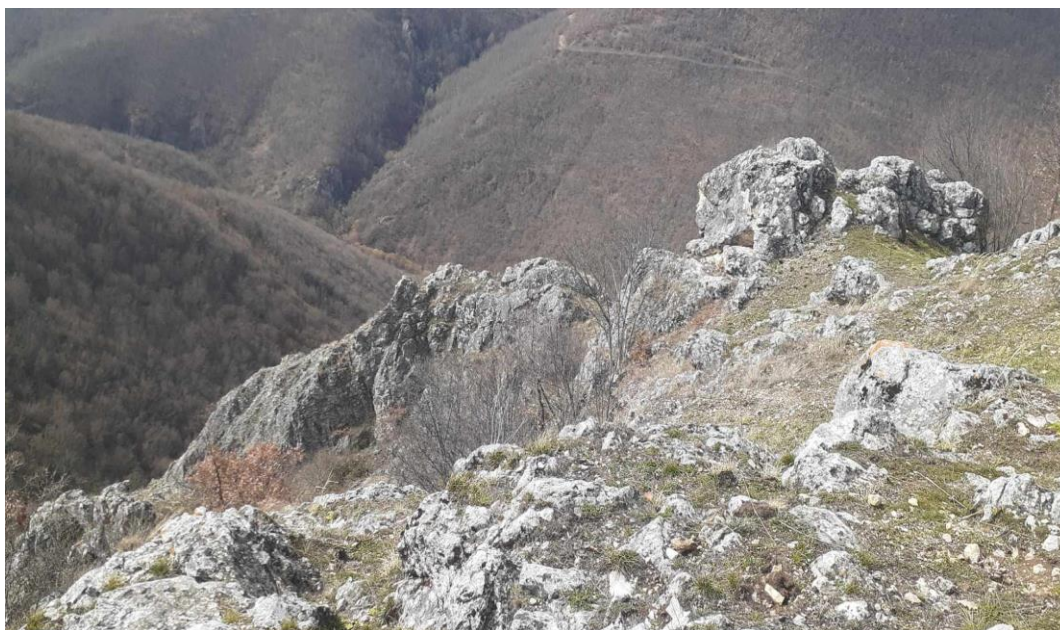


Foto. 3 dhe 4. Disa fragmente të shkëmbinjve gëlqerorë

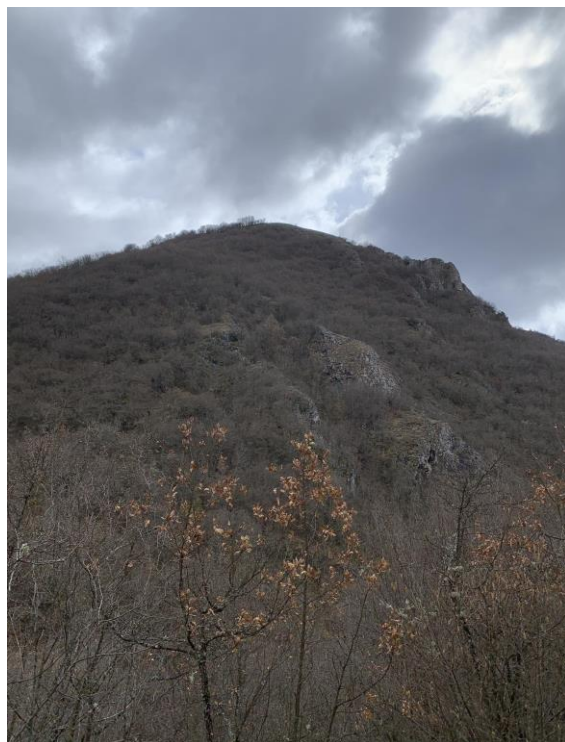
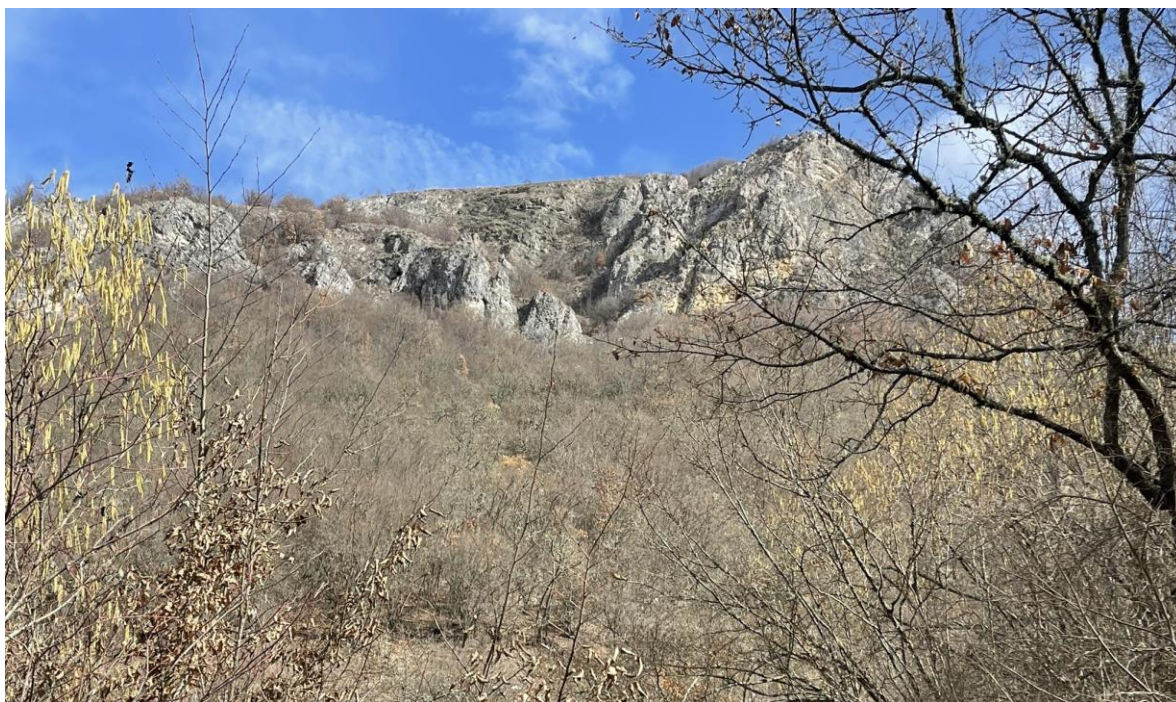


Foto. 5 - 7. Disa fragmente të shkëmbinjve gëlqerorë

5.2. Vlerat e trashëgimisë natyrore me karakter hidrologjik

Në kuadër të vlerave me karakter hidrologjik të konstatuara në terren janë:

5.2.1. Rrjedha e lumit e cila nga fillimi i zonës së mbrojtur futet në një grykë e cila karakterizohet me pamje të një kanioni sidomos pjesa e fundit para futjes së lumit në liqenin artificial të Përlepticës.(foto 1)

5.2.2. Ujëvarat artificiale- pergjatë shtratit të lumit Përlepnica deri në futjen e tijë në liqenin artificial janë ndertuar 6 penda të cilat si qëllim parësor kanë akumulimin e materialit erodues me qëllim të mbrojtjes së liqenit nga mbushja me material erodues. Në kuadër të zonës së propozuar për mbrojtje paraprake do të përfshihen 4 penda në shtratin e lumit, të cilat kanë krijuar ujëvara madhështore dhe liqene lumore.

Zona e mbrojtur fillon nga penda e 3 (duke filluar nga burimim i lumit) e cila ndodhet në afërsi të burimit dhe ndërtesës së Kompanisë së ujësjellsit të Gjilanit (foto 7).



Foto. 8. Penda në hyrje të zonës së propozuar për mbrojtje paraprake

Penda 4 karakterizohet me lartësi më të ulët nga e cila në shtratin e lumit është krijuar një ujvarë me lartësi rreth 4 metra, pranë të cilës në shtratin e lumit është formuar një liqen me dimensione relativisht të vogla.



Foto. 9. Ujëvara (e krijuar nga penda e dytë pas hyrjes ne zonën e mbrojtur) dhe liqeni që përfshihen në kuadër të zonës të propozuar për mbrojtje paraprake

Penda 5 (e treta nga hyrja ne zonën e mbrojtur) është ndër pendat më të larta të ndërtuara në shtratin e lumit Përlepnica, ndërtimi i së cilës në shtratin e lumit ka krijuar dy ujëvara të një pas njëshme dhe dy liqene madhështore.

Ujëvara karakterizohet me lartësi rreth 6m ndërsa e dyta me lartësi rreth 2 (së bashku rreth 8m) në distance shumë të afërt njëra me tjetrën. Liqeni i formuar para pendës ka dimensione rreth 20x10m, ndërsa liqeni pas pendës ka dimensione 10x7m (foto 8 dhe 9). Gjithashtu ne distancë rreth 40 m nga penda ndodhet edhe një burim natyral i ujit.



Foto. 10 dhe 11. Ujëvarat (e krijuar nga penda e tretë pas hyrjes ne zonën e mbrojtur) dhe liqeni që përfshihen në kuadër të zonës të propozuar për mbrojtje paraprake

5.2.3. Burime uji- gjatë monitorimit të zonës janë evidentuar dy burime të ujit me prurje të konsiderueshme nga të cilet njëri i kaptuar.

Burimi i kaptuar karakterizohet me prurje mesatare të ujit prej rreth 70 litra ujë ne sekondë dhe shfrytzohe për furnizim me ujë të popullsisë së Gjilanit dhe rrethinës, ndersa burimi i dytë i cili ndodhet në afërsi të shtratit të lumit pranë pendës 5 (e treta nga hyrja ne zonën e mbrojtur), karakterizohet me prurje më të vogël të ujit.



Foto 13. Burimi në afërsi të shtratit të lumit në kuadër të zonës të propozuar për mbrojtje paraprake

5.2.4. Liqeni artificiali i Përlepticës

Liqeni i Përlepticës është ngritur në vitin 1966 dhe shfrytëzohet për nevojat e popullatës për pije edhe për ujitje të tokave bujqësore (mbi 350 ha). Liqeni akumulues i Përlepticës është formuar në lumin me të njëjtin emër. Siperfaqja e përgjithshme e pellgut të lumit është 70.8 km², vëllimi i ujit të tij është 4.2 milionë m³ dhe ka prurje mesatare prej 0.55 m³/s.

Përveq për furnizimin të popullatës për ujë të pijes edhe për ujitje të tokave bujqësore, liqeni shfrytëzohet edhe për peshkim nga banorët vendas por jo vetëm.



Foto.14. Liqeni i Përlepticës (foto e huazuar- Kallxo.com)



Foto.15. Liqeni i Përlepticës (foto e huazuar- Arben Llapashtica)

5.3. Vlerat e trashëgimisë natyrore me karakter speleologjik

Mëqense në zona e propozuar për mbrojtje paraprake, shkëmbinjët gëlqeror kanë përhapje të konsiderueshem atëherë edhe format speleologjike mund të jenë prezente. Nga vëzhgimet në terren është konstatuar prezenca e disa zgavrave në shkëmbinjët gëlqeror që do të duhet të jenë objekt i hulumtimit në të ardhmen (foto 11).



Foto 16. Zgavrave në shkëmbinjët gëlqeror në kuadër të zonës të propozuar për mbrojtje paraprake

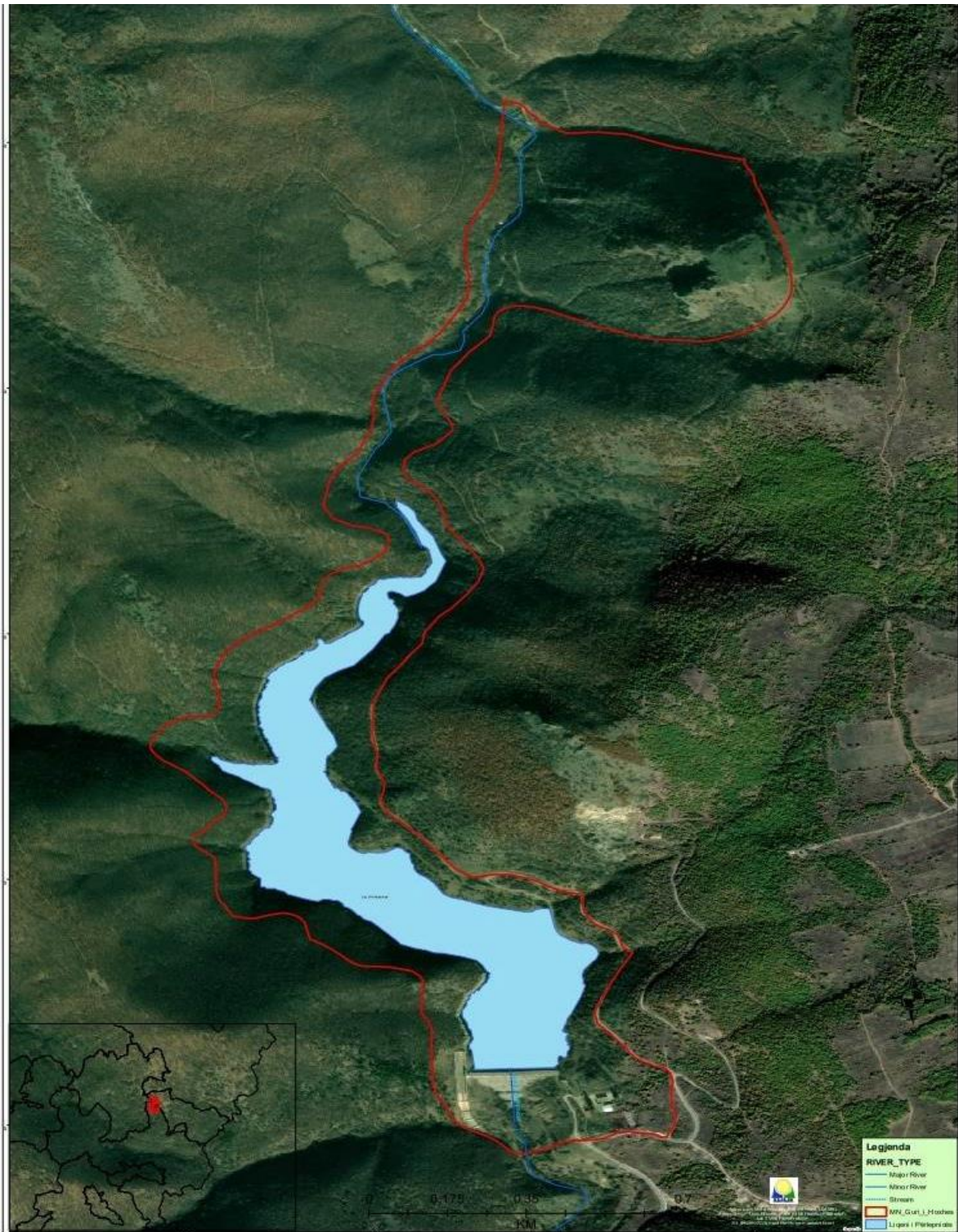


Fig 6. Harta e kufirit të zonës“ Guri i Hoxhës me grykën e lumit dhe liqenin e Përlepticës”- Peizazh i mbrojtur

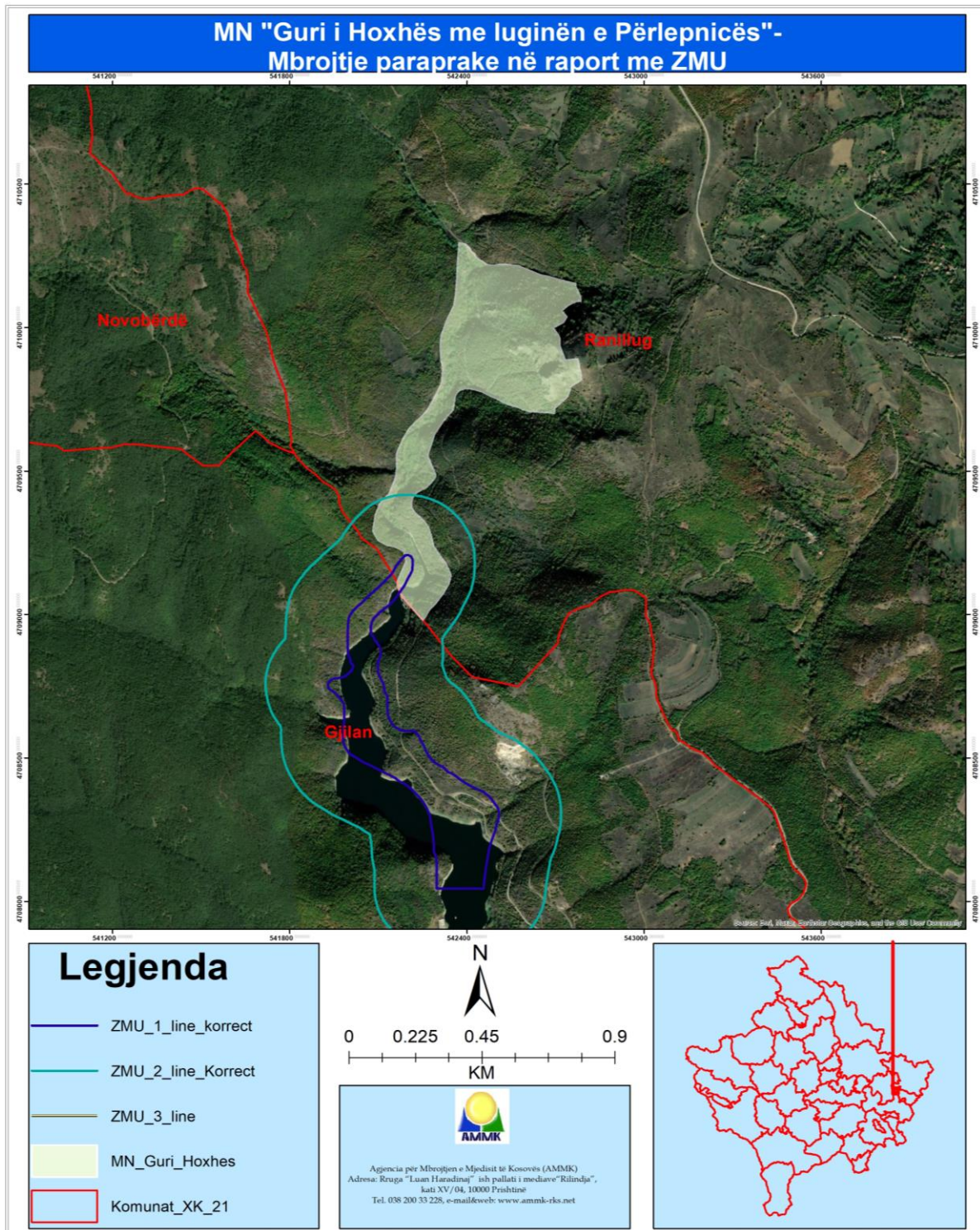


Fig 7. Harta e kufirit të zonës“ Guri i Hoxhës me grykën e lumit dhe liqenin e Përlepticës”- Peizazh i mbrojtur, në raport me zonën e mbrojtur ujore të liqenit të Përlepticës.

5.4. Vlerat e biodiversitetit

Bazuar në të dhënat nga vizitat hulumtuese të realizuara në terren si dhe nga literatura, zona e propozuar për mbrojtje “ Guri i Hoxhës me grykën e lumit dhe liqenin e Përlepticës”, në afërsi të Liqenit të Përlepticës në komunën e Gjilanit/Ranillugut, karakterizohet me florë dhe vegjetacion relativisht të pasur. Në të dy anët e luginës së lumit dhe në pjesët kundrinorë-malore të tij, duke filluar nga burimi i uji, në drejtim të rrjedhës lumore është konstatuar florë dhe vegjetacion i pasur.

Me këtë rast duhet nënvizuar se ndërhyrjet nga faktori antropogjen (viti 2024) ka ndikuar në dëmtimin e biodiversitetit të zonës sidomos në brezin e majtë të lumit si dhe vet shtratin e lumit Përlepticë duke dëmtuar pamje natyrore të zonës së propozuar për mbrojtje.



Foto 17. Disa nga vlerat e biodiversitetit të zonës “ Guri i Hoxhës me grykën e lumit dhe liqenin e Përlepticës”

5.4.1. Flora

Bazuar në ekspeditat që janë bërë në terren, është konstatuar se në pjesën e propozuar për mbrojtje, konkretisht përreth lumit, janë prezentë lloje të ndryshme bimore. Disa prej këtyre llojeve bimore të evidentuara janë me rëndësi në aspektin ushqyes dhe mjekësor. Në hapësirat përgjatë rrjedhës së lumit haset florë dhe vegjetacion karakteristik për zona të freskëta me lagështi. Gjatë disa vizitave vëzhguese në terren janë konstatuar llojet bimore në pyll, në çeltira pylli, në shkëmbinjte, si dhe përgjatë rrjedhës së lumit.

Në kuadër të vegjetacionit të bimëve barishtore gjenden llojet nga familjet e ndryshme, si: *Primulaceae*, *Geraniaceae*, *Apiaceae*, *Scrophulariaceae*, *Aspleniaceae*, *Polypodiaceae*, *Lamiaceae*, *Urticaceae*, *Rosaceae*, *Violaceae*, *Ranunculaceae*, *Araliaceae*, *Fabaceae* etj.

Ndërsa llojet bimore të cilat janë vërejtur gjatë vizitës hulumtuese ishin llojet bimore të cilat paraqiten në periudhën e hershme para pranverës, si: *Aguliçja e rëndomtë (Primula*

acaulis [*Primula vulgaris*]), *Spergularia* (*Spergularia marina!*), *Gjilpërçyqja me sqep lejleku* (*Erodium ciconium*), *Kukuta e njollosur* (*Conium maculatum*), *Bar peshku gjethegjatë* (*Verbascum longifolium*), *Fier guri me qime* (*Asplenium trichomanes*), *Bar-gjarpër mjekësor* (*Asplenium ceterach* [*Ceterach officinarum*]), *Bukëderri gjetheurthi* (*Cyclamen hederifolium* [*Cyclamen neapolitanum*]), *Fier muri i rëndomtë* (*Polypodium vulgare*), *Hithëbuta me njolla* (*Lamium maculatum*), *Hithra* (*Urtica dioica*), *Zorrëca lulevogël* (*Potentilla micrantha*), *Manushaqja* (*Viola odorata*), *Shpendra* (*Helleborus odoratus*), *Urthi* (*Hedera helix*), *Trifili zvarritës* (*Trifolium repens*), etj.

Në vazhdim janë paraqitur disa lloje bimore të cilat janë konstatuar në pjesën pyjore dhe në atë shkëmbore, të zonës së propozuar për mbrojtje.



Foto 18. Aguliçja e rëndomtë (*Primula acaulis*)



Foto 19. *Spergularia* (*Spergularia marina!*)

Në çeltira pylli e në vende shkëmbore janë konstatuar llojet bimore: *Fier guri* (*Asplenium trichomanes*), *Gjilpërçyqja me sqep lejleku* (*Erodium ciconium*), etj.



Foto 15. *Bar-gjarpëri* (*Asplenium ceterach*)



Foto 16. *Gjilpërçyqja me sqep lejleku* (*Erodium ciconium*)

Përgjatë rrjedhës së lumit janë konstatuar llojet bimore: *Hithëbuta me njolla (Lamium maculatum)*, *Hithra (Urtica dioica)*, *Fier muri i rëndomtë (Polypodium vulgare)*, etj.

Shumë nga llojet bimore janë ushqyese e mjekësore por shërbejnë edhe si habitate për insekte polenizuese.

5.4.2. Vegjetacioni

Zona karakterizohet me fitodiversitet të zonës kodrinore-malore. Mbulohet me pyje me numër të konsiderueshëm të llojeve bimore drunore e shkurre në katet e sipërme si dhe me lloje bimore barishtore në katin poshtëm. Vegjetacioni i zonës së propozuar për mbrojtje është natyror dhe interesant, mesatarisht i ruajtur, ndërsa mbulon pothuajse tërë zonën.

Në kuadër të vegjetacionit të zonës “ Guri i Hoxhës me grykën e lumit dhe liqenin e Përlepticës” bazuar në metodologjinë e hulumtimit të vegjetacionit (Braun-Blanquet 1964, Rexhepi, F. 1994, 2007, Krasniqi, E. 2006), është konstatuar prezenca e vegjetacionit pyjor, të kullosave kodrinore dhe vegjetacioni i shkëmbinjve në një pjesë më të vogël.

Vegjetacioni pyjor me mbulueshmëri dominante i takon klasës *Querco-Fagetea* respektivisht rendeve *Quercetalia pubescentis* dhe *Populetalia albae*.

Në zonën kodrinore-malore, në shpatijet anash lumit të Përlepticës shtrihet vegjetacioni pyjor me dominim të llojeve të *dushkut (Quercus)* dhe llojeve tjera përcjellëse të pyjeve të dushkut. Prej llojeve të dushkut në këto pyje gjenden *Quercus frainetto*, *Quercus cerris*, *Quercus pubescens* dhe *Quercus petraea*. Nga llojet tjera drunore dhe shkurre në këto pyje gjenden *Malus sylvestris*, *Sorbus domestica*, *Sorbus torminalis*, *Fraxinus ornus*, *Prunus spinosa*, *Crataegus monogyna*, *Acer campestre*, *Acer tataricum*, *Cornus mas*, *Juniperus communis*, *Rosa canina*, *Corylus avellana*, *Clematis vitalba*, etj. Nga llojet barishtore më të shpeshta janë llojet *Euphorbia amygdaloides*, *Leucanthemum vulgare*, *Potentilla micrantha*, *Trifolium alpestre*, *Clinopodium vulgare*, *Helleborus odorus*, *Veronica chamaedrys*, *Prunella vulgaris*, *Dactylis glomerata*, *Melica uniflora*, etj.



Foto 17. Pyll dushku



Foto.18. Vegjetacioni përgjatë rrjedhës së lumit

Përgjatë rrjedhës së lumit gjenden llojet bimore *Salix alba*, *Populus nigra*, *Acer campestre*, *Acer tataricum*, *Lonicera caprifolium*, *Sambucus nigra*, *Corylus avellana*, *Clematis vitalba*, *Hedera helix*, *Aristolochia clematidis*, *Conium maculatum*, *Cruciata laevipes* [*Galium cruciata*], *Dactylis glomerata*, *Ficaria verna*, *Lythrum salicaria*, *Sambucus ebulus*, *Solanum dulcamara*, etj.

Vegjetacioni barishtor është fragmentar, ndërsa si vegjetacion i tipit të kullosave i takon klasës *Festuco-Brometea*. Në këto zona llojet më të shpeshta janë *Achillea millefolium*, *Bellis perennis*, *Capsella bursa-pastoris*, *Chrysopogon gryllus* [*Andropogon gryllus*], *Eryngium campestre*, *Euphorbia cyparissias*, *Helianthemum nummularium*, *Leucanthemum vulgare*, *Lotus corniculatus*, *Marrubium peregrinum*, *Ornithogalum umbellatum*, *Poa bulbosa*, *Prunella laciniata*, *Prunella vulgaris*, *Sanguisorba minor*, etj.

Në vende shkëmbore gjenden llojet *Asplenium ceterach* [*Ceterach officinarum*], *Asplenium trichomanes*, *Sedum acre*, *Sideritis montana*, etj.²

² Për prezantim të gjendjes reale për fitodiversitetin e zonës duhet realizuar hulumtime të detajuara të florës dhe të vegjetacionit



Foto.19. *Vegjetacioni i shkëmbinjve*



Foto 20. *Ahu (Fagus sylvatica)*



Foto.21. *Bungu (Quercus petraea)*

5.4.3. Fauna

Zona që shtrihet në pjesën e “Guri i Hoxhës me grykën e lumit dhe liqenin e Përlepticës” është e pasur me lloje të ndryshme shtazore ndonëse nuk është realizuar ndonjë hulumtim sistematik për inventarizim të llojeve prezente.

Konfiguracioni i veçantë i kësaj pjese ka bërë që të ofrojë një varietet të konsiderushëm habitatesh ku gjejnë strehim e kushte jetese një numur i konsiderushëm llojesh të faunës vertebrare dhe invertebrare të klasave të ndryshme si të atyre vendore ashtu dhe shtegtare.

Lokacioni “Guri i Hoxhës me grykën e lumit dhe liqenin e Përlepticës”, në bazë të ekspozicionit të terrenit ofron kushte për jetesë të të shtazëve te egra të cilat kanë

habitat zonat kodrinore-malore, si dhe ujqor. Bazuar në vizitat e realizuara në terren, është kostataur se në lumin që kalon aty pranë dhe në zonat përreth, ka lloje të ndryshme të shtazëve ndonëse ende nuk dihet numri i saktë i llojeve prezent në tërë zonën e propozuar për mbrojtje.

Inventari i prezantuar³ paraqet një fushëveprim më të gjerë se pjesa e lumit të studiuar por kjo e fundit për shkak të pasurisë dhe diversitetit faunistik ka qenë subjekt i vizitave të shumta, të cilat kanë bërë identifikimine shumë llojeve, duke përfshirë edhe llojet e rrezikuara si dhe të mbrojtura në Kosovë.

Kemi rastin e vidrës *Lutra lutra*, nga e cila janë gjetur gjurmët e fecesit. Ky lloj konsiderohet gati i kërcënuar në librin e kuq të faunës së Kosovës dhe e mbrojtur në Kosovë. Ky lloj jeton vetëm në rrjedha uji me cilësi të mire.

Gjithashtu janë vrojtuar çafka gri *Ardea cinerea* dhe bilbili i zi *Alcedo atthis* të cilët ushqehen me peshq, të cilët ishin të bollshëm në lumin e Përlepticës para se të ndërhynin me punime. Të dy llojet janë të mbrojtura dhe të rrezikuara. Çafka gri konsiderohet e skajshmërisht e rrezikuar në Kosovë dhe çiftëzohet vetëm në një vend ndërsa bilbili i zi klasifikohet si lloj i rrezikuar. *Ayhtya ferina* dhe *Himantopus himantopus* nuk janë vënë re në fshatin Bozhec por në liqenin e Përlepticës. Është e mundur që punimet e kryera në lumin Përlepticë të kenë ndikuar në cilësinë e ujit të liqenit në rrjedhën e poshtme. Tri lloje amfibesh u vënë re në rrjedhën e ujit. Thithëlopa *Bufo bufo*, konsiderohet me të dhëna të mangëta nga libri i kuq dhe u dëgjuan duke liruuar tinguj në rrjedhën e ngadaltë të ujit prandaj është e mundur që ato të riprodhohen atje. Bretkosa barkverdhë *Bombina variegata* është e pranishme në kanalet e hapura nga ekskavatorët prandaj është e mundshme që disa individë të jenë shtypur nga këto mjete. Ky lloj që nuk konsiderohet shumë i kërcënuar varet nga habitatet e përkohshme si pellgje, kanale etj.

Lumi Përlepnica është i pasur edhe me pilivesa. Larvat e pilivesave jetojnë në shtratin e lumit, duke u fshehur nën gurë, baltë ose rrënjët e bimëve. Të gjitha janë karnivore ku ushqehen me invertebrorët tjerë e ndonjëherë me larva të amfibeve ose me peshq të vegjël. Shumë nga këto lloje janë të ndjeshme ndaj ndotjes së ujit, llumit, mungesës së oksigjenit dhe ndryshimeve në dinamikën hidrologjike dhe të sedimenteve të lumenjve. 10 lloje pilivesash janë vënë re përgjatë lumit Përlepnica dhe ka gjasa të shumohen dhe zhvillohen atje në fazën larvare. Nga këto 10 lloje, 7 lloje janë të kërcënuara dhe të

³ Jules Domalain (2024). “Scientific report on the ecological impact of the “cleaning” work on the Përlepticë river under the project “ Pastrimi i lumenjëve në nivel të Kosovës” - Raport.

mbrojtura. Lloji *Cordulegaster bidentata* dhe *Cordulegaster heros* janë dy lloje të ngjajshme larvat e të cilave zhvillohen në përrenj të vegjël me rrjedhje të shpejtë. Të dy këto lloje konsiderohen të rrezikuara në Kosovë. Kemi edhe rsatin e *Gomphus vulgatissimus* dhe *Onychogomphus forcipatus*, dy lloje që preferojnë zonat me rërë dhe me diell. 3 lloje konsiderohen me të dhëna të mangëta për shkak të mungesës së të dhënave që nuk lejojnë përcaktimin e statusit të ruajtjes në Kosovë. *Orthetrum brunneum* është lloj pioner që preferon të njëjtat habitate sikur dy lloje sipër. Lloji *Calliaeshna microstigma*, e cila ka një shpërndarje të kufizuar në Ballkan dhe Turqi dhe *Somatochlora meridionalis* janë lloje që jetojnë në përrenjtë me rrjedhje të shpejtë dhe me hije.

Lloji *Astacus astacus* është vë re edhe në lumin Përlepnica. Në Kosovë ky lloj është i pavlerësuar dhe i pambrojtur. Në shkallë globale ky lloj është shumë i kërcënuar ku vlerësohet të jetë me një rënie 50-70% prandaj vlerësohet si e pambrojtur në Listën e kuqe të bashkimit ndërkombëtar për ruajtjen e natyrës-IUCN. Ka pësuar rënie të ndjeshme në numrin e popullatës për shkak të llojeve jo-autoktone, humbjes së habitatit dhe shfrytëzimit të tepërt. Ky lloj konsiderohet si lloj kyq në mjediset ku jeton. Gaforret janë pjesë e rëndësishme e rretës ushqimore në ujërat e ëmbla pasi ofrojnë burim ushqimi për shumë lloje ujore dhe rrisin produktivitetin primar duke u ushqyer ne bimët e ujërave të ëmbla. Humja e tyre shkakton rritjen e marofiteve të cilat mund të jenë shkaktar të eutrofikimit dhe degradimit të cilësisë së ujit. Përgjatë rrjedhës së ujit janë vërejtur shumë flutura, disa varen nga bimët drunore për zhvillimin e tyre larvor siç është rasti te lloji *Apatura iris*, ku larvat ushqehen me gjethe shelgu kryesisht *Salix caprea*. Shkatërrimi i këtyre bimëve përgjatë rrjedhës së ujit e rrezikon këtë lloj të mbrojtur, e cila konsiderohet i rrezikuar në Kosovë.

Tabela 4. Lista e llojeve të mbrojtura dhe që varen nga lumi të vërejtura në lumin Përlepticë

Emri shqip	Emri latin	Statusi i ruajtjes bazuar në Librin e Kuq të Faunës së Kosovës
Vidra	<i>Lutra lutra</i>	NT
çafka e përhimë	<i>Ardea cinerea</i>	CR
Bilbili i ujit	<i>Alcedo atthis</i>	VU
Thithëlopa	<i>Bufo bufo</i>	DD
Bretkosa e kënetës	<i>Pelophylax ridibundus</i>	LC
Barkverdha	<i>Bombina variegata</i>	LC
	<i>Cordulegaster bidentata</i>	NT
	<i>Cordulegaster heros</i>	NT
	<i>Gomphus vulgatissimus</i>	NT
	<i>Onychogomphus forcipatus</i>	NT
	<i>Orthetrum brunneum</i>	DD
	<i>Calliaeshna microstigma</i>	DD
	<i>Somatochlora meridionalis</i>	DD
Gaforrja e lumit	<i>Astacus astacus</i>	Asnjë/VU Lista e kuqe globale e IUCN
	<i>Apatura iris</i>	EN

Në fshatin Bozhec u vënë re 46 lloje të mbrojtura që janë të listuar në Librin e kuq të faunës së Republikës së Kosovës. Edhe pse ato nuk kanë të lidhura direkt me lumin Përlepnica, shumë prej këtyre llojeve mund të jenë prekur indirekt nga punimet (shqetësim, shkatërrimi i korridorit ekologjik, reduktimi i presë nga zhdukja e insekteve ujore. Tabela vijuese i liston këto lloje dhe statusin e tyre në librin e kuq të faunës së Republikës së Kosovës.

Tabela 5. Lista e llojeve të mbrojtura të vrojtuar në Bozhec

Emri në gjuhë shqipe	Emri latin	Statusi i ruajtjes në bazë Librit të kuq të faunës së Kosovës
	<i>Euphydryas aurinia</i>	EN
	<i>Zerynthia polyxena</i>	EN
	<i>Capreolus capreolus</i>	EN
	<i>Pyrgus sidae</i>	VU
	<i>Hipparchia fagi</i>	NT
	<i>Hipparchia statilinus</i>	NT
	<i>Hipparchia volgensis</i>	NT
	<i>Papilio machaon</i>	NT
	<i>Plebejus pylaon sephirus</i> (= <i>Plebejus sephirus</i>)	NT
	<i>Zerynthia cerisy</i>	NT
Hardhuca këmbëshkurtër	<i>Ablepharus kitaibelii</i>	NT
Gjarpri i butë	<i>Coronella austriaca</i>	NT
Hardhuca e pyllit	<i>Darevskia praticola</i>	NT
Gjarpri i barit	<i>Natrix natrix</i>	NT
Hardhuca e barit	<i>Podarcis tauricus</i>	NT
Breshka e zakonshme	<i>Testudo hermanni</i>	NT
Macja e egër	<i>Felis sylvestris</i>	NT
	<i>Carabus intricatus</i>	LC
Kaçadreni	<i>Lucanus cervus</i>	LC
	<i>Morimus funereus</i>	LC
	<i>Carcharodus alceae</i>	LC
	<i>Hesperis comma</i>	LC
	<i>Onchlodes sylvanus</i>	LC
	<i>Spialia orbifer</i>	LC

Tabela 6. Lista e llojeve të mbrojtura dhe statusi në Librin e kuq të faunës të së Republikës së Kosovës vrojtuar në Bozhec

Emri në gjuhë shqipe	Emri latin	Statusi i ruajtjes në bazë të Librit të kuq të faunës së Republikës së Kosovës
Kagezogëza	<i>Anguis fragilis</i>	LC
Hardhuca e gjelbër	<i>Lacerta viridis</i>	LC
Hardhuca e mureve	<i>Podarcis muralis</i>	LC
Bolla e shtëpisë	<i>Zamenis longissimus</i>	LC
Ujku	<i>Canis lupus</i>	LC
	<i>Erinaceus roumanicus</i>	LC
Gjeri	<i>Glis glis</i>	LC
Lepuri	<i>Lepus europaeus</i>	LC
Shqartha	<i>Martes foina</i>	LC
Vjedulla	<i>Meles meles</i>	LC
Ketri	<i>Sciurus vulgaris</i>	LC
Derri i egër	<i>Sus scrofa</i>	LC
Dhelpëra	<i>Vulpes vulpes</i>	LC
	<i>Pyrrhosoma nymphula</i>	DD
	<i>Melitaea aurelia</i>	DD
	<i>Neptis sappho</i>	DD
Bretkosa e gjelbër	<i>Bufotes viridis</i>	DD
Bretkosa e shkathtë	<i>Rana dalmatina</i>	DD
Bretkosa greke	<i>Rana graeca</i>	DD
E bukura e dheut	<i>Salamandra salamandra</i>	DD
	<i>Dolichophis caspius</i>	DD
Hardhuca e gurëve	<i>Podarcis erhardii</i>	DD

Gjithashtu zona për rreth karakterizohet me një shumëllojshmëri gjitarësh duke filluar nga grupet e gjitarëve të vegjël që dominohen kryesisht nga brejtës dhe insektngrënës si: ketri (*Sciurus vulgaris*), miu bishtgjatë i pyllit (*Apodemus sylvaticus*), geri (*Glis glis*),

urithi i verbër (*Talpa europaea*), lepuri (*Lepus europaeus*), iriqi (*Erinaceus europaeus*), ujku (*Canis lupus*), dhelpra (*Vulpes vulpes*), derri i egër (*Sus scrofa*), etj

Shpendët perfaqsohen nga: Harabeli i fushës (*Passer montanus*), Trishtili i madh (*Parus major*). Trishtili i kaltër (*Cyanistes caeruleus*), Trishtili bishtgjatë (*Aegithalos caudatus*), Gardalina (*Carduelis carduelis*), Lauresha me napkë (*Galerida cristata*), Kumria (*Streptopelia decaocto*), Pëllumbi i egër i shkëmbit (*Columba livia*), Pëllumbi i pyllit apo Gugashi (*Columba palumbus*), Grifsha (*Garrulus glandarius*), Qukapiku larosh i vogël (*Dendrocopos minor*), Qukapiku larosh i mesëm (*Dendrocopos medius*), Qukapiku larosh i madh (*Dendrocopos major*), Qukapiku i përhimtë (*Picus canus*), Qukapiku i gjelbër (*Picus viridis*), Bishtkuqi i mureve (*Phoenicurus phoenicurus*), Gushkuqi (*Erithacus rubecula*), Cerla e zakonshme (*Emberiza calandra*), Cerla e malit (*Emberiza cia*), Cerla verdhashe (*Emberiza citrinella*), Kërpngrënësi (*Carduelis cannabina*), Çeku vetullbardhë (*Saxicola rubetra*), Mëllenja (*Turdus merula*), Tusha e malit (*Turdus viscivorus*), Drenja e pyllit (*Anthus trivialis*), Bilbili (*Luscinia megarhynchos*), Bilbilthi kapëzi (*Sylvia atricapilla*), Bishtatundësi i bardhë (*Motacilla alba*), Mizakapësi i përhimtë (*Muscicapa striata*), Fishkëllyesi i vogël (*Phylloscopus collybita*), Zvarritësi i zakonshëm (*Sitta europaea*), Cërloi i zi pikalosh (*Sturnus vulgaris*), Dallëndyshja bishtgërshërë (*Hirundo rustica*), Qyqja (*Cuculus canorus*), Gjelbërushja (*Chloris chloris*), Skifteri kthetrazi (*Falco tinnunculus*), Gjeraqina (*Accipiter gentilis*), Kukuvajka (*Athene noctua*), Shqiponja minjngrënëse (*Buteo buteo*), Laraska (*Pica pica*), Gala (*Corvus monedula*), Korbi i përhimtë (*Corvus cornix*), Korbi (*Corvus corax*)

Zvarranikët perfaqsohen nga: Breshka e pyllit (*Testudo hermanni*), Shigjeta e gjatë (*Dolichophis caspius*), Bolla e shtëpisë (*Elaphe longissima*), Hardhuca e pyllit (*Darevskia praticola*), Hardhuca e mureve (*Lacerta muralis*)

Amfibet janë të perfaqsuara me: E bukura e dheut (*Salamandra salamandra*), Thithlopa (*Bufo bufo*) etj., ndërsa peshqit: përfaqësohen nga lloje që jetojnë kryesisht në rrjedhën lumore siq është Trofta (*Salmo trutta m.fario*) . Megjithatë nuk ka studime periodike për të konstatuar dinamikën e përbërjes llojore të faunës ujore.

Insektet: përfaqësohen nga një numur i madh llojesh.

5. VEPRIMTARIA EKONOMIKE TEK ZONA

5.2. Resurset turistike, mundësit për zhvillim turistik të zonës

“Guri i Hoxhës me grykën e lumit dhe liqenin e Përlepnicsës” përbën një luginë mjaft interesante nëpër të cilën kalon lumi i Përlepnicsës. Për arsye të ndryshme ekonomike, dekada më parë është ngrit pikërisht në këtë luginë, penda e Përlepnicsës. Rreth 500 m nga shtëpitë më të sipërme, në veri të fshatit është ngritur penda për të krijuar hidro-akumulacionin me të njëjtin emër sikur të vendbanimit-Përlepnica.

Prezenca e ujit në ambientet tipike të maleve të Gollakut i ka shtuar edhe më shumë bukurinë zonës dhe vet luginës së lumit.

Shtrirja gjatësore e lumit me rrjedhën e tij e shoqëruar me ujin e akumulacionit-liqenit në pjesën fundore, e bënë që ky peizazh relievor i kombinuar me këto elemente nga objektet hidrorgafike, të jetë vërtet i çmuar dhe të krijoj paradispozita optike për pëlqyeshmëri turistike. Si i tillë peizazhi mund të shtohet në listën e potencialeve natyrore të Republikës së Kosovës.

Ende më të veçant e bënë luginën, mbulesa bimore dhe shtazore e cila paraqitet e larmishme dhe fund e kry e bujshme, gjatë gjithë luginës dhe pellgut lumor në përgjithësi. E karakterizuar nga klimë kontinentale me një orientim morfologjik veri-jugë në pjesën e fundme, përkatësishtë në pjesën e zonës së mbrojtur, dhe me orientim Veriperëndim-Juglindje në segmentin e sipërm, mbulesa bimore karakterizohet nga ajo e ultë barishtore, në shkurre (kryesisht me përfaqësuesit e llojeve qarr dhe bung). Pikrisht zona “Guri i Hoxhës me grykën e lumit dhe liqenin e Përlepnicsës” është e perfaqësuar nga llojet bimore të shkurreve dhe shoqëruese të tyre si dhe nga lloje bimore të zhvilluara nën ndikimin e afërt të lagshtisë që e shkakton lumi dhe liqeni, sidomos si rezultat i përplasjes së tij me shkëmbinjë dhe kaskadat e ndryshme që e shoqërojnë lumin në shratin e tij. Kjo bimësi i është përshtatur kushteve klimatike, relievit, dhe lartësisë mbidetare se determinuesi qensor (600 m në nivelin e liqenit e deri në 800 m në majet kodrinore dhe malore).

Zgjatja relievoe në drejtimin pothuajse veri -jug eshte zgjatje e cila mund të shfrytëzohet kryesisht nga rekreacionist dhe turistë të cilët sidomos në këmbë ecin

rrugëve malore të asaj zonë të Gollakut. Lugina e lumit (përronit) të Përlepticës i është një zgjatim natyror i cili iu konvenon turistëve dhe rekreacionistëve të kësaj zone. Ajo mund të shfrytëzohet për të lidhur Përlepticën, nëpërmjet luginës duke ndjekur rrugën verore për tu lidhë me rrugën e asfaltuar që lidhë Kamenicën me Novobërdën dhe rrugën regjionale orishtinë Gjilan, në fshatin Llabjan.

Duke i çmuar interaksionet transportuese dhe afërsinë e qendrave tjera tërheqëse por edhe emetuese, rezulton që Zona e mbrojtur “Guri i Hoxhës me grykën e lumit dhe liqenin e Përlepticës”, të ketë interferimin më të mirë në anën jugore, përkatësisht në lidhjen e saj me Banjën e Dobërqanit, Gjilanin dhe afërsinë me rrugën Gjilan-Kameinicë si dhe Gjilan-Bujanoc.

Zona “Guri i Hoxhës me grykën e lumit dhe liqenin e Përlepticës” në afërsi të fshatit, mund të kombinoj në një të ane potencialet e saj natyrore me afinitete për të cilat besohet ti ketë vendbanimi (nuk ka një studim të mirëfilltë). Ato si mikpritja, resurset agro-turistike të cilat i ka dhe mund ti stimuloj në të ardhmen vendbanimi, si dha ajo pak trashëgimi kulturore e shpirtërore (mulliri i vjetër i fshatit, xhamia dhe vendet tjera të pelegrinazheve), do të jen një mundësi e mirë miksimit i resurseve natyrore dhe kulturore të zonës në përgjithësi. Këto paraqesin një shanse më shumë që zona ta trajtoj qëndrueshëm potencialin e saj dhe të amortizoj tendencat natyrore për degradim të natyrës dhe vlerave kulturore (materiale dhe jo materiale) të Përlepticës me rrethin dhe zonës së mbrojtur në veçanti.

Zona e propozuar për mbrojtje “Guri i Hoxhës me grykën e lumit dhe liqeni e Përlepticës” fal resurseve ujore dhe natyralitetit të saj, paraqet një peizazh krejtësisht tipik të kodrinoro-malor të maleve të Gollakut dhe kësaj mund të bëhet në përfaqësues i denjë i një pjese të maleve më të vjetra në Kosovë dhe ndër me të vjetrat në rajon.



Foto 23. Veprimtaritë ekonomike në zonën e propozuar për mbrojtje

Kjo zonë ofron mundësi të ndryshme për zhvillimin e sektorit të turizmit rural, si dhe rekreacionit në pjesë të ndryshme të saj. Prandaj, me zhvillimin dhe menaxhimin e përmirësuar dhe më racional vlera e këtyre shërbimeve mund të mbahet dhe rritet në masë të konsiderueshme.

Aplikimi i mënyrave më të mira për zhvillimin dhe menaxhimin e qëndrueshëm, mundëson që vlerat e këtyre shërbimeve të mbahen dhe të rriten në masë të madhe në harmoni me natyrën. Në të njëjtën kohë, shfrytëzimi i vlerave dhe shërbimeve të ofruara nga peizazhi përmes zhvillimit të qëndrueshëm të turizmit rural mund të sjellë të mira të konsiderueshme për zonën e mbrojtur të peizazhit dhe rrethinën po ashtu.

6. ADMINISTRIMI DHE MENAXHIMI ME ZONËN

Kryerjen e punëve administrative dhe profesionale për mbrojtjen e Peizhazhit të mbrojtur “Guri i Hoxhës me grykën e lumit dhe liqenin e Perlepticës”, i realizon komuna e Gjilanit dhe Ranillugut, në pajtim me Ligjin për Mbrojtjen e Natyrës Nr. 03/L-233, strategjinë, programin e mbrojtjes së natyrës dhe dokumentet e planifikimit dhe rregullimit hapësinor.

Komuna gjatë ushtrimit të kompetencave të veta është e detyruar që të:

- Kujdeset për ruajtjen e larmisë biologjike dhe peizazhore për territorin e vet
- Shpallë zonat e mbrojtura për të cilat është kompetente
- Sigurojnë kushtet për mbrojtjen dhe ruajtjen e zonave të mbrojtura për të cilën është kompetente
- Merre pjesë në procedurën e shpalljes të zonave të mbrojtura të cilat i shpallë Qeveria ose Kuvendi
- Merre pjesë në hartimin e planeve të menaxhimit me zonat e mbrojtura për të cilat është kompetente
- Kujdeset për promovimin e mbrojtjes së natyrës, jep në mbështetje dhe kujdeset për shoqatat, veprimtaria e të cilave është mbrojtja e natyrës
- Përcjellë gjendjen e ruajtjes së natyrës dhe për atë i paraqesin raport Ministrisë dhe Institutit të Kosovës për Mbrojtjen e Natyrës
- Mbajë regjistrat për shënimet të rëndësishme për mbrojtjen e natyrës
- Informojë publikun për gjendjen e natyrës në territorin e vetë dhe për masat e ndërmarra për mbrojtjen dhe ruajtjen e sajë
- Ofrojë ndihmë profesionale dhe ndihmë tjetër komuniteteve lokale në mbrojtjen e natyrës në territorin e vetë
- Kryejë dhe punë të tjera të përcaktuara me këtë ligj dhe aktet nënligjore të nxjerra prej tij

Instituti i Kosovës për Mbrojtjen e Natyrës në pajtim me Ligjin për Mbrojtjen e Natyrës Nr. 03/L-233, do të përcjellë punën dhe zbatimin e masave të mbrojtjes dhe përparimit

të peizazhit, duke dhënë mendime profesionale në planet e zhvillimit dhe në të gjitha vendimet të cilat janë të lidhura me këtë objekt të mbrojtur të natyrës.

Menaxhimi me Peizazhin e Mbrojtur zonës “Guri i Hoxhës me grykën e lumit dhe liqenin e Përlepticës”, bëhet në bazë të Planit të Menaxhimit, që nxirret në kohëzgjatje prej dhjetë (10-të) vite nga organi që e menaxhon këtë zonë.

Me Planin e Menaxhimit përcaktohen:

- Kahet e zhvillimit të zonës
- Mënyrat e mbrojtjes, shfrytëzimit dhe menaxhimit me zonën e mbrojtur
- Kahet më të përafërta për mbrojtjen dhe ruajtjen e vlerave të natyrës në zonën e mbrojtur duke pas në konsideratë nevojat e komunitetit lokal

Menaxhmenti duhet të marrë në konsideratë diversitetin e peizazhit, ruajtjen e biodiversitetit dhe hapësirën për rekreacion, me mundësinë reale të përdorimit të qëndrueshëm të burimeve dhe zhvillimin e turizmit.

Personat juridik dhe fizikë të cilët kryejnë veprimtarinë e mbrojtjes të peizazhit të mbrojtur janë të detyruar t`i përmbahen planit të menaxhimit.

Pas kalimit të periudhës prej pesë (5-së) vite, bëhet analiza e zbatimit të planit të menaxhimit dhe rezultatet e arritura, si dhe sipas nevojës bëhet revidimi i planit të menaxhimit sipas mënyrës dhe procedurës të përcaktuar për nxjerrjen e tij.

PËRFUNDIMI

Duke marrë parasysh vlerat natyrore me karakter hidrologjik, gjeomorfologjik, speleologjik, biologjik, peizazhor, rekreativ, shëndetësor etj, të cilat kanë nevojë për ruajtje dhe menaxhim më të mirë me qëllim të valorizimit të tyre për qëllime turistike, edukative, rekreative, shkencore si dhe ruajtjes së attributeve kulturore dhe tradicionale etj., duke u bazuar në veçorit dhe larminë peizazhore dhe biodiversitetin të zonës dhe duke u bazuar në Ligjin për Mbrojtjen e Natyrës Nr.03 / L-233, zona “zonës “Guri i Hoxhës me grykën e lumit dhe liqenin e Përlepticës”, do të duhej të shpallet Peizhazh i mbrojtur, që sipas kriterëve të IUCN-së, i takon kategorisë së tretë (V-të) të zonave të mbrojtura. Mungesa e statusit të mbrojtjes dhe programeve të duhura për ruajtjen e vlerat natyrore me karakter hidrologjik, gjeomorfologjik, speleologjik dhe biodiversitetit tek zona ““Guri i Hoxhës me grykën e lumit të Përlepticës”, ndikon që shumë vlera natyrore dhe lloje bimore dhe shtazore të rrezikohen me zhdukje. Kështu që ky dokument do të shërbej si argument bazë për vënien e kësaj zone nën mbrojtjen ligjore.

Gjatë hartimit të Draft-dokumentit të Arsyeshmërisë profesionale të zonës ““Guri i Hoxhës me grykën e lumit dhe liqenin e Përlepticës”, **Grupi Punues ka propozuar për mbrojtje zonën me sipërfaqen 80 ha hektar (Komuna e Gjilanit- 48 ha dhe Komuna e Ranillugut- 32 ha.) në kategorin Peizhazh i mbrojtur.** Gjatë përcaktimit të vijës kufitare, të zonë së propozuar për mbrojtje të zonës “Guri i Hoxhës me grykën e lumit dhe liqenin e Përlepticës”, përveç vlerave natyrore që ka qenë kriter kryesore, është marrë parasysh edhe çështja e pronësisë.

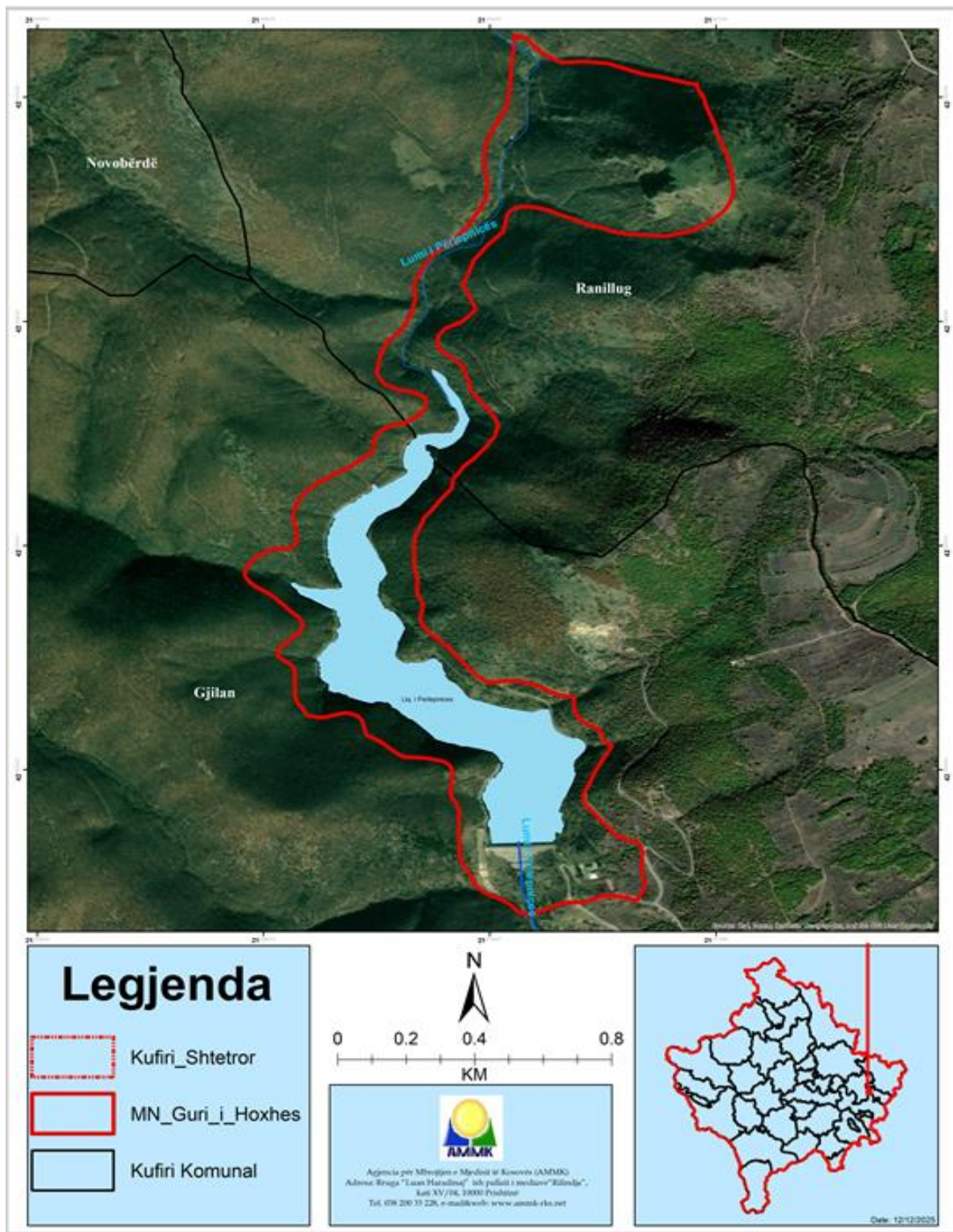


Fig. 8. Harta e shtrirje së zonës së propozuar për mbrojtje sipas komunave

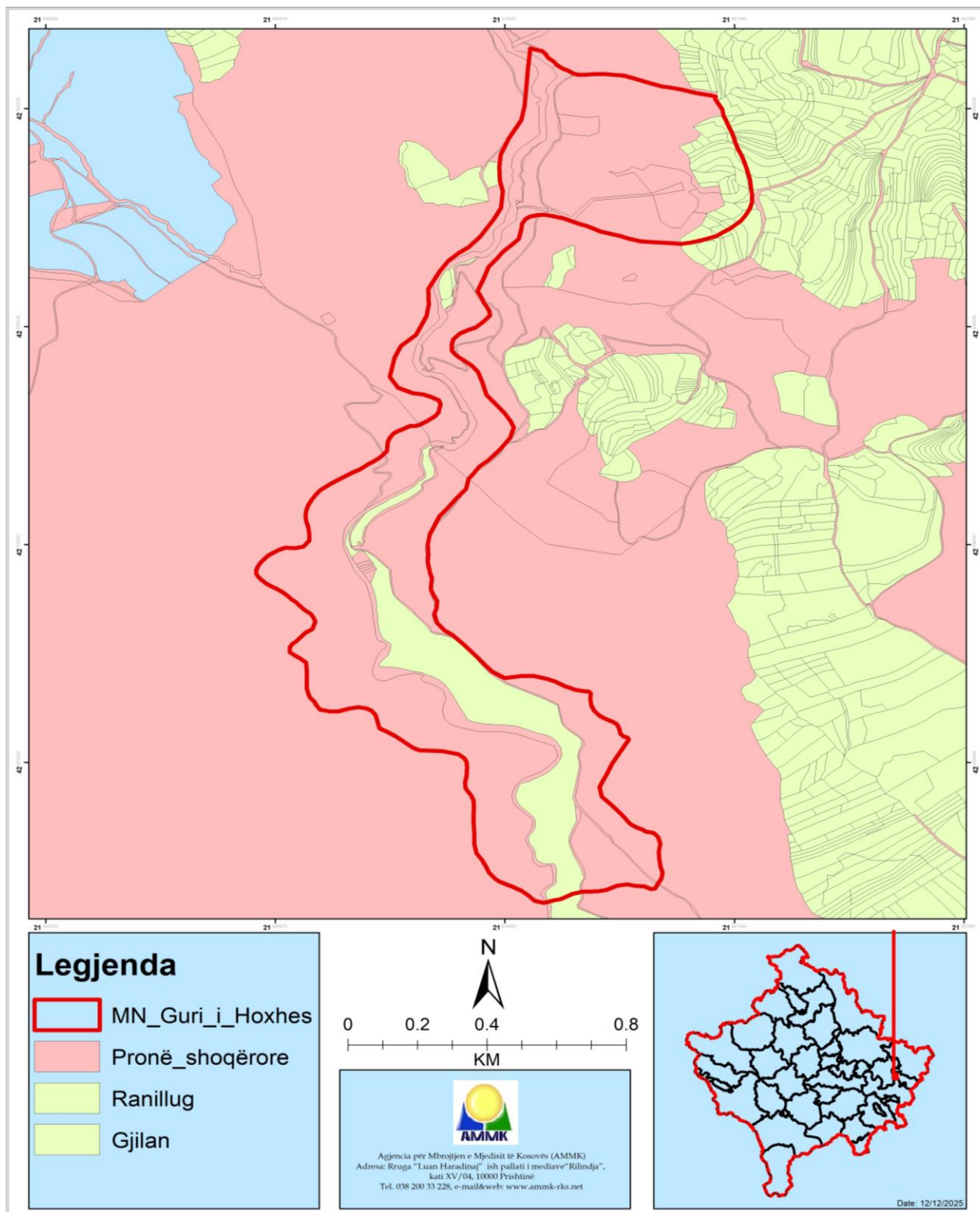


Fig. 9. Harta e pronësisë së zonës

Pas vënies nën mbrojtje të kësaj zone masat e nevojshme që duhet të ndermiren për zhvillimin dhe promovimin e mëtejme të saj janë:

- Mbrojtja adekuate e vlerave natyrore të karakterit hidrologjik, gjeomorfologjik, peizazhor, edukativo-arsimore, kulturor, turistik etj. vegjetacionit pyjor dhe llojeve tjera në zonë
- Mbrojtja e llojeve shtazore, si dhe vazhdimi i hulumtimeve të mëtejme në aspektin floristik dhe faunistik
- Hartimi i planit menaxhues për zonën e mbrojtur
- Mbrojtja adekuate nga zjarret eventuale
- Mos ndërtimi i objekteve të paplanifikuara në zonë
- Përcaktimi dhe vënia e shenjave për kufijtë e zonës së mbrojtur të peizazhit
- Promovimi i vlerave natyrore, turistike dhe prodhimeve tradicionale të zonës
- Zhvillimi i zonës konform legjislacionit në fuqi dhe dokumenteve zhvillimore komunale

Në të njëjtën kohë, shfrytëzimi i vlerave dhe shërbimeve të ofruara nga peizazhi përmes zhvillimit dhe promovimi të turizmit rural mund të sjellë të mira të konsiderueshme për peizazhin ose mund t'i zvogëlojë vlerat e tij dhe rrisë kostot e menaxhimit duke ofruar vetëm disa përfitime konkrete, për drejtorinë dhe komunitetet lokale.

Sipas Ligjit për Mbrojtjen e Natyrës Nr.03/ L-233 nenit 14 paragrafi 3, në Peizazhin e mbrojtur nuk lejohen ndërhyrjet dhe punët të cilat prishin karakteristikat për shkak të cilave është shpallur i mbrojtur. Prandaj shfrytëzimi i të mirave të natyrës në kuadër të tij përcaktohet me kushtet për mbrojtjen e natyrës, e këto janë:

- Ndalimi i ndryshimit të gjendjes së vlerave natyrore të ekosistemeve pyjore të zona “Guri i Hoxhës me grykën e lumit dhe liqenin e Përlepticës”;
- Ruajtjen e vlerave të tarshëgimis natyror (gjeomorfologjike, hidrologjike, speleologjike, peisazhore etj.);
- Ruajtjen e habitateve të domosdoshme për mbrojtjen e llojeve ose karakteristikave fizike të mjedisit;
- Ngritjen e zonave për edukimin mjedisor, si dhe vlerësimin e karakteristikave të habitateve për menaxhimin më të mirë të llojeve në natyrë;

- Parandalimin e zhvillimit të aktiviteteve që janë në kundërshtim me qëllimet për të cilat zona merret nën mbrojtje;
- Lejimi i hulumtimeve shkencore si dhe aktiviteteve parësore të lidhura me menaxhimin e qëndrueshëm të resurseve natyrore;

Shfrytëzimi i resurseve natyrore në përputhje me ruajtjen e natyrës është një nga qëllimet kryesore të kësaj zone. Primare për zonat që i takojnë kësaj kategori është mbrojtja e ekosistemeve natyrore dhe jo prishja e karakteristikave të saj, si dhe shfrytëzimi i resurseve natyrore në mënyrë të qëndrueshme. Përveç kësaj si qëllim tjetër duhet të përfshihet edhe promovimi i përfitimeve në aspektin social dhe ekonomik, konkretisht për komunitetin lokal, si dhe sigurimin e lehtësirave për jetesën e gjeneratave të ardhshme të komunitetit në këtë pjesë.

LITERATURA

1. Ligji për Mbrojtjen e Natyrës Nr. 03/L-233, Kuvendi i Kosovës – Prishtinë, GZK (2010)
2. Monografia “Gjilani me rrethinë”.
3. PZHK – Plani Zhvillimor Komunal i Gjilanit
4. PZHK – Plani Zhvillimor Komunal i Ranillugut
5. Bashkim Kastrati, “Kosova veri – lindore: Veçoritë fiziko - gjeografike dhe Vlerësimi Ekonomik i Pasurive Natyrore”, Disertacion i doktoratës, Tiranë, 2014.
6. Jules Domalain (2024). “Scientific report on the ecological impact of the “cleaning” work on the Përlepticë river under the project “ Pastrimi i lumenjëve në nivel të Kosovës” - Raport.
7. Ministria e Mjedisit dhe Planifikimit Hapësinor dhe Universiteti i Prishtinës: “Libri i Kuq i Florës Vaskulare të Republikës së Kosovës” – Prishtinë, 2013
8. Krasniqi, E. (2006): Flora dhe vegjetacioni i Malit Drenicë. Disertacion i doktoratës. UP-FSHMN. Prishtinë.
9. Rexhepi, F. (1994): Vegjetacioni i Kosovës 1. UP-FSHMN. Prishtinë.
10. Rexhepi, F. (2007): The vegetation of Kosova. UP-FNS. Prishtinë.
11. KPMM, 2006: Geological Map of Kosovo, 1:200 000.
12. KPMM, 2006 (a): Tectonic Map of Kosovo, 1:200 000.
13. Dauti, M., 1978: Pedologjia me bazat e gjeologjisë, Prishtinë.
14. Elezaj, Z., & Kodra, A., 2008: Gjeologjia e Kosovës, Prishtinë.
15. Pllana R., 2015: Klima e Kosovës, ASHAK, Prishtinë
16. Të dhëna nga interneti
17. Arkivi i IKMN-së



Republika e Kosovës
Republika Kosova - Republic of Kosovo
Qeveria - Vlada - Government
Ministria e Mjedisit, Planifikimit Hapësinor dhe Infrastrukturës
Ministarstvo Životne Sredine, Prostornog Planiranja i Infrastrukture
Ministry of Environment, Spatial Planning and Infrastructure
AGJENCIONI PËR MBROJTJEN E MJEDISIT TË KOSOVËS **KOSOVSKA AGENCIJA ZA ZAŠTITU SREDINE** **KOSOVO ENVIRONMENTAL PROTECTION AGENCY**

Ref.05/AMMK/2025

Me datë 22.01.2025

Drejtori Ekzekutiv i Agjencionit për Mbrojtjen e Mjedisit të Kosovës/ Ministria e Mjedisit, Planifikimit Hapësinorë dhe Infrastrukturës në mbështetje të nenit 23 të Ligjit Nr. 06/l -113 për Organizimin dhe Funkionimin e Administratës Shtetërore dhe të Agjencive të Pavarura (Gazeta Zyrtare Nr.7, të datës 01.03.2019), të nenit 20 të Ligjit nr. 03/l-133 për Mbrojtjen e Natyrës dhe kërkesën e IKMN-së, merr:

V E N D I M

I. Për emërimin e Grupi Punues për përgatitjen e arsyeshmërisë profesionale për zonën në mbrojtje të paraprase “Guri i Hoxhës dhe Gryka e Lumit Përlepnica”, në këtë përbërje:

1. Sami Behrami, IKMN, kryesues;
2. Nexhmije Kamberi, IKMN, anëtare;
3. Fatmir Bytyqi, AMMK/DVGJM, anëtar;
4. Elez Krasniqi, UP, anëtarë;
5. Fitim Humolli, UP, anëtarë;
6. Halil Ibrahim, UP, anëtarë;
7. Sami Sinani, DMMU/MMPHI, anëtarë;
8. Ivan Denčić, Komuna Ranillug, anëtarë;
9. Helena Poučki, OJQ-GAIA Kosova, anëtare;

II. Grupi Punues ka autoritet dhe përgjegjësi (që konform legjislacionit në fuqi), të përgatis arsyeshmërinë/propozimin profesional për zonën në mbrojtje paraprase dhe të njoftoj institucionet përgjegjëse për vlerat e këtyre zonave dhe të rekomandoj statusin përfundimtarë të tyre.

III. Vendimi hun në fuqi në datën e nënshkrimit.

Agjencioni për Mbrojtjen e Mjedisit të Kosovës (AMMK)
Adresa: Rruga “Luan Haradinaj”, ish pallati i medieve “Rilindja”, kati XV/0-1, 10000 Prishtinë
Tel: 038 200 74 093, web: www.ammk-eks.net, Email: ammk@ks.gov.net

Vendimi i dërgohet:

- Kabinetit të Ministrit të MMPHI-së;
- Zyrës së Sekretarit të MMPHI-së;
- Zyrës së Drejtorit Ekzekutiv të AMMK-së;
- Komunës së Ranillugut;
- Arkivit të MMPHI-së dhe
- Anëtarëve të Grupit Punues.



Agjencioni për Mbrojtjen e Mjedisit të Kosovës (AMMK)
Adresa: Rruga "Luan Haradinaj", ish pallati i mediave "Rilindja", kati XV/04, 10000 Prishtinë
Tel: 038 200 74 093, web: www.ammk-rks.net, Email: ammk@rks-gov.net